

АРХЕОЛОГИЧЕСКИЕ
ИССЛЕДОВАНИЯ
ДРЕВНЕГО
И
СРЕДНЕВЕКОВОГО
КАЗАХСТАНА

АКАДЕМИЯ НАУК КАЗАХСКОЙ ССР
ИНСТИТУТ ИСТОРИИ, АРХЕОЛОГИИ И ЭТНОГРАФИИ
ИМ. Ч. Ч. ВАЛИХАНОВА

**АРХЕОЛОГИЧЕСКИЕ
ИССЛЕДОВАНИЯ
ДРЕВНЕГО
И СРЕДНЕВЕКОВОГО
КАЗАХСТАНА**



Издательство «НАУКА» Казахской ССР

АЛМА-АТА · 1980

63.4(2)кз .

А83

Археологические исследования древнего и средневекового Казахстана.
Алма-Ата: «Наука» КазССР, 1980. — с. 203.

Сборник посвящен исследованию истории материальной культуры древних и средневековых обитателей территории Казахстана. В частности, рассматриваются вопросы происхождения древнетюркской рунической письменности, семантики иссыкского головного убора, культа барана у сырдарьинских племен и истории движения кочевников евразийских степей в первой половине XI в.

В книге публикуются новые материалы раскопок последних лет, результаты работы лаборатории археологической технологии, заметки о находках и сведения по отдельным частным вопросам археологии. Представлены почти все периоды казахстанской археологии: палеолит, эпоха бронзы, период ранних и поздних кочевников.

Книга рассчитана на специалистов-археологов, историков, студентов и читателей, интересующихся прошлым Казахстана.

Ответственный редактор

кандидат исторических наук

К. А. АКИШЕВ

А 10602—120
407(07)—80 4.80.0507000000

© Издательство «Наука» Казахской ССР, 1980 г.

Город Петропавловск

К 316753

КАМЕННЫЕ СКУЛЬПТУРЫ СРЕДНЕВЕКОВЫХ КОЧЕВНИКОВ ПРИИРТЫШЬЯ

Предлагаемая статья посвящена публикации новой серии древних скульптур из музеев Омска, Павлодара и Семипалатинска, состоящей из девятнадцати экземпляров. К сожалению, сведений о времени, обстоятельствах и месте находки большинства из них не имеется. Три изваяния, ныне утраченных, воспроизводятся по фотографиям и рисункам 1955 г., одно — по данным Центрально-Казахстанской археологической экспедиции ИИАЭ АН КазССР 1974 г. Все фигуры исполнены из серого различных оттенков крупнозернистого гранита. По стилю изображения их можно разделить на три типа.

К **первому** относятся шесть изваяний, подвергнутых относительно тщательной отделке, иногда приближенных к круглой скульптуре. Из них три статуи изображают человека в положении стоя (рис. 1, 3, 4, 6), две — в положении сидя, с подогнутыми под себя скрещенными ногами (рис. 1, 2, 5). Положение одного изваяния (рис. 1, 1) не установлено: утрачена нижняя часть. В правой руке каждой фигуры на уровне груди изображен сосуд, левая опущена и «сжимает» рукоять сабли. Лицо, руки реалистично исполнены в технике барельефа, однако ноги очерчены линейным контуром (рис. 1, 2, 5). Орудием производства на завершающей стадии обработки служил, по-видимому, какой-то заостренный круглый в сечении инструмент, о чем свидетельствует преимущественно точечная конфигурация сколов. Следы обработки в значительной степени сглажены последующей подшлифовкой поверхности статуй, а также длительным воздействием природы.

Изваяния первой группы достаточно выразительны, что достигнуто уже самой позой скульптуры, ее композицией. Большое значение имеют пропорции тела. Голова всегда увеличена по отношению к туловищу. Вместе с тем почти все статуи производят впечатление относительно

легкости абриса за счет вытянутого силуэта и довольно высокой посадки головы, когда линия подбородка не опускается ниже уровня плеч (рис. 1, 1, 3—6).

Особое внимание уделено изображению лица. Его детали разработаны весьма подробно. Лишь на одном изваянии черты лица не сохранились (рис. 1, 4). Глаза даны четкими выпуклыми овалами, в середине иногда прочерчены зрачки (рис. 1, 1, 2, 3, 5). Изогнутые брови и расширяющийся нос высечены одним рельефом. Только в одном случае валик бровей не показан, а рельеф носа отходит непосредственно от лба (рис. 1, 5). Углубления вокруг глаз и носа подчеркивают «мясистые» щеки. Рот обозначен узкой бороздкой, ограниченной валиком, за исключением одного изваяния, на котором рот не изображен, а как бы подразумевается под слегка изогнутыми усами (рис. 1, 5). Усы, четко видимые на пяти статуях (рис. 1, 1—3, 5, 6), исполнены одним приемом — валиком, но форма их различна: м-образные (рис. 1, 1, 5); подковообразные (рис. 1, 3); прямые с загнутыми вверх концами (рис. 1, 2); прямые остrokонечные (рис. 1, 6). Борода имеется на двух изваяниях. На одном она исполнена в виде узкого равнобедренного треугольника вершиной вниз (рис. 1, 1), на другом — овальным бугорком на подбородке (рис. 1, 6). Уши высечены в форме выпуклой скобы (рис. 1, 2, 3, 5, 6) или знака вопроса (рис. 1, 1).

Таким образом, представленные скульптуры едины как по стилю, так и по композиции. Вместе с тем техника барельефа, в которой исполнены лицо, руки реалии, иногда включает в себя элементы гравирования (зрачки, контуры ног, полы кафтанов). Пять из них безусловно мужские; очевидно, мужским является и шестое изваяние, судя по наличию оружия и характерному низкому головному убору с уплощенным верхом (рис. 1, 1).

Особая форма воротников (рис. 1, 1—5) и «отороченные мехом» рукава (рис. 1, 3, 6) говорят о том, что изображенные одеты в шубы. Аналогичный покрой зафиксирован на статуях VII—VIII вв. Верхнего Прииртышья¹. Весьма показательной является прорисовка правой полы, запахнутой поверх левой (рис. 1, 1, 3). Это соответствует покрою одежды тюрка-тугю на изображении, обнаруженном в Северной Монголии².

Головной убор с плоским верхом (рис. 1, 4) также имеет сходство с головными уборами, воспроизведенными на статуях Восточного Казахстана³. На двух скульптурах угадываются обобщенные контуры прямоугольных невысоких шапок (рис. 1, 2, 3). Три изваяния (рис. 1, 1, 5, 6) изображены без головного убора, с волосами, уложенными на прямой пробор. На спине одного обозначены семь прядей, спускающихся

¹ Арсланова Ф. Х., Чариков А. А. Каменные изваяния Верхнего Прииртышья. — СА, 1974, № 3, с. 222, рис. 2, 6—8; Чариков А. А. Раннесредневековые скульптуры из Восточного Казахстана. — СА, 1976, № 4, с. 154, рис. 2, 4—6.

² Liu-Mautsai. Die chinesischen Nachrichten zur Geschichte der Ost-Türken (T'u-kue), Bd. I. Wiesbaden, 1958, s. 469, abb. 2.

³ Арсланова Ф. Х., Чариков А. А. Каменные изваяния Верхнего Прииртышья, с. 121, рис. 1, 2, 4, 5.

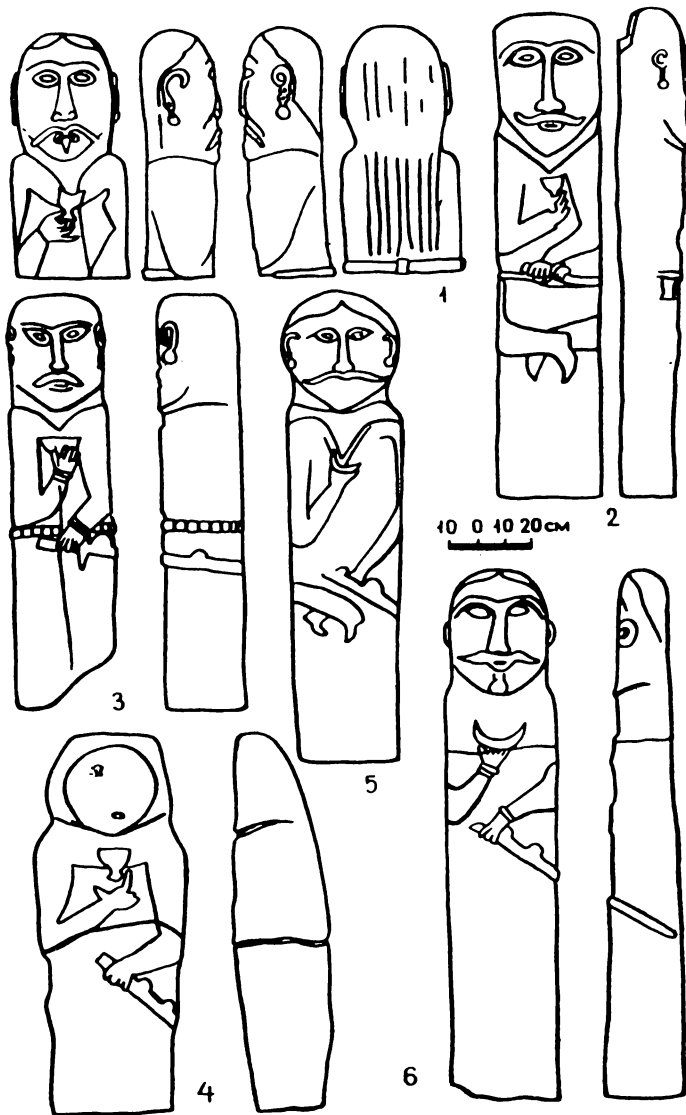
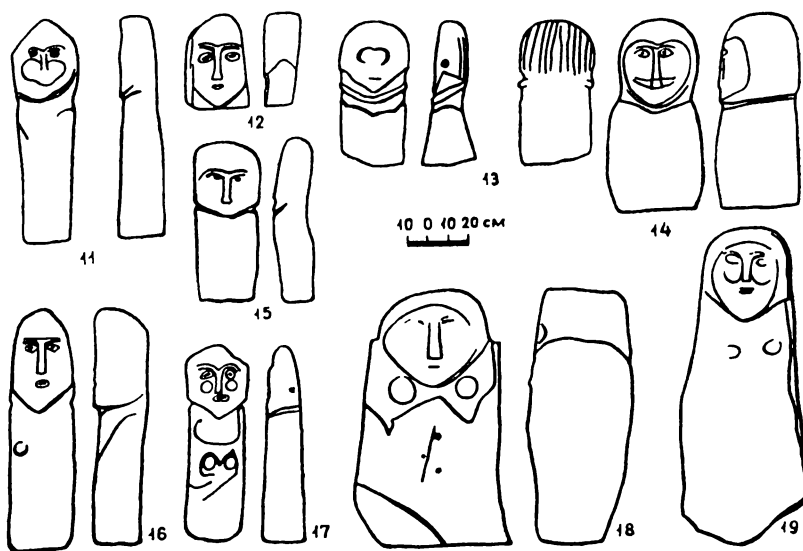
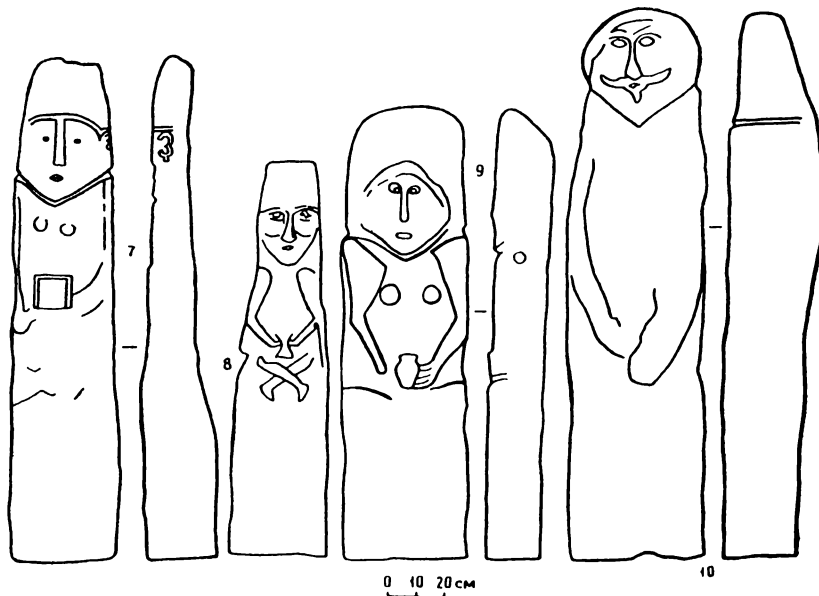


Рис. 1. Каменные скульптуры: 1 — из Семипалатинского областного краеведческого му
8, 13, 14, 18 — из Омского областного краеведческого музея; 11 — из ур.



зая; 2, 7, 9, 10, 12, 15—17 — из Павлодарского областного краеведческого музея; 3—6, Тагибай-булак Павлодарской области; 19 — из Павлодарской области

от затылка к поясу. Варианты подобной прически встречены на скульптурах VII—VIII вв. Восточного Казахстана⁴, Киргизии и Семиречья⁵.

Оружие изображено на пяти фигурах. Это сабли изогнутые, со скошенной в сторону лезвия рукоятью (рис. 1, 2, 6) или прямые (рис. 1, 3—5) с прямоугольным (рис. 1, 2—4) или слегка закругленным навершием и односторонним выступом (рис. 1, 5, 6). Одна сабля имеет s-образное перекрестие (рис. 1, 2), другая — прямое, остроконечное (рис. 1, 3). На ножках воспроизведены по две бляхи-обоймы в виде полуovalов для подвешивания к поясу.

Сабли с аналогичными перекрестиями и обоймами имеются на статуях VI—VIII вв. Монголии⁶ и Тувы⁷. Навершие с односторонним выступом изображено на тувинском изваянии⁸, а прямоугольные навершия зафиксированы на многих статуях VI—VIII вв. Семиречья⁹.

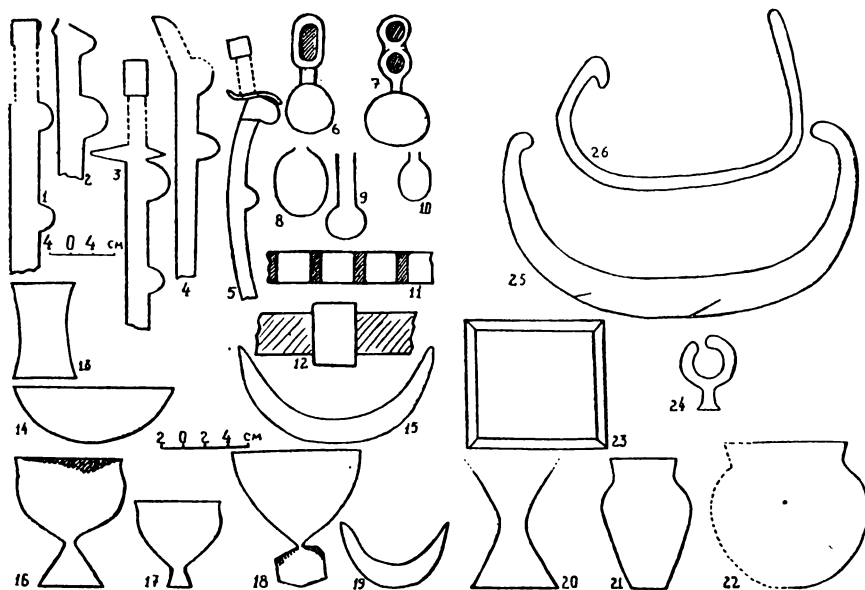


Рис. 2. Вещи, изображенные на каменных изваяниях. 1-я группа изваяний: 1—5 — сабли, 6—10 — серьги, 11, 12 — фрагмент пояса с бляхой, 13 — сумка, 14—19 — сосуды; 2-я группа: 20—23 — сосуды, 27 — серьга; 3-я группа: 25, 26 — гривны

Пояса воспроизведены на трех скульптурах, но достаточно четко — лишь на одной (рис. 1, 3). Он состоит из сплошного ряда квадратных

⁴ Там же, с. 222, рис. 2, 8.

⁵ Шер Я. А. Каменные изваяния Семиречья. М.—Л., 1966, табл. IV, 19; VI, 26.

⁶ Евтюхова Л. А. Каменные изваяния Южной Сибири и Монголии. — МИА, 1952, № 24, с. 97, рис. 46, 1, 3.

⁷ Грач А. Д. Древнетюркские изваяния Тувы. М., 1961, табл. I, 1, 12, 13, 22.

⁸ Там же, табл. I, 13.

⁹ Шер Я. А. Каменные изваяния Семиречья, табл. I, 2; II, 8; III, 15, 16; IV, 19; XI, 47.

декоративных блях. Подобные пояса известны по статуям Восточного Казахстана¹⁰, Тувы¹¹, Алтая и Монголии¹² (VI—VIII вв.). Другие пояса изображены в виде узкого валика (рис. 1, 1, 2). В одном случае пояс сохранился не полностью (рис. 1, 1), сзади на нем высечена прямоугольная декоративная бляха. С правой стороны изваяния 2 к поясу «подвешена» подпрямоугольная (с перехватом в середине) сумка (рис. 1, 2). Близкая по очертаниям сумка воспроизведена на статуе из Зайсанского района Восточно-Казахстанской области (VII—VIII вв. н. э.)¹³.

Серьги представлены трех видов: кольчатая петля с подвесным шариком на коротком стержне, причем в одном случае петля имеет форму восьмерки (рис. 2, 6, 7); шарик на длинном стержне (рис. 2, 9); шарик, примыкающий непосредственно к уху (рис. 2, 8, 10). Шаровидная серьга встречена на древнетюркских изваяниях Восточного Казахстана и Алтая¹⁴. Первый вид воспроизведен на древних скульптурах Киргизии¹⁵. Что касается шарика на длинном стержне, то подобные формы зафиксированы в раннесредневековых памятниках Алтая, Тувы, Прииртышья¹⁶. Но в некоторых случаях верхняя часть серьги — скоба не воспроизведена на изваяниях, ее как бы заменяет контур уха, например на скульптуре из Павлодарской области (рис. 1, 5).

Сосуды изображены на всех изваяниях. Они подразделяются на два основных типа. Первый представлен кубками на ножке, слегка расширяющейся книзу (рис. 2, 16, 17). Такая форма напоминает глиняные сосуды из курганов «с усам» Восточного Казахстана (III—V вв. н. э.)¹⁷, она известна по каменным изваяниям Тувы (VI—VIII вв.)¹⁸ и Семиречья (VI—VIII вв.)¹⁹. Ко второму типу относятся невысокие пиалообразные чаши с округлым дном (рис. 2, 14, 15, 19). Характерно, что две из них имеют форму полумесяца. Различные варианты данного типа по-

¹⁰ Там же, табл. I, 4, 5.

¹¹ Грач А. Д. Древнетюркские изваяния Тувы, табл. I, 1, 2, 5, 8, 10, 12, 13, 19, 24; Кызласов Л. Р. История Тувы в средние века. М., 1969, с. 80, рис. 26.

¹² Евтюхова Л. А. Каменные изваяния Южной Сибири и Монголии, с. 74, рис. 3, 1, 3; с. 97, рис. 45, 1; с. 98, рис. 47, 1; с. 100, рис. 49, 2.

¹³ Арсланова Ф. Х., Чариков А. А. Каменные изваяния Верхнего Прииртышья, с. 222, рис. 2, 8; с. 226, рис. 4.

¹⁴ Шер Я. А. Каменные изваяния Семиречья, табл. I, 1; Арсланова Ф. Х., Чариков А. А. Каменные изваяния Верхнего Прииртышья, с. 222, рис. 2, 6; с. 227, рис. 5, 11; Евтюхова Л. А. Каменные изваяния Сибири и Монголии, с. 106, рис. 62, 8, 9.

¹⁵ Шер Я. А. Каменные изваяния Семиречья, табл. XIV, 57; XVII, 72, 73.

¹⁶ Евтюхова Л. А. Каменные изваяния Южной Сибири и Монголии, с. 106, рис. 62, 4—6; Грач А. Д. Древнетюркские изваяния Тувы, табл. I, 19; Кызласов Л. Р. История Тувы..., с. 27, рис. 2, 1; Арсланова Ф. Х., Кляшторный С. Г. Руническая надпись на зеркале из Верхнего Прииртышья. — В кн.: Тюркологический сборник. 1972 г. М., 1973, с. 307, табл. I, 4.

¹⁷ Арсланова Ф. Х. Курганы «с усам» Восточного Казахстана. — В кн.: Древности Казахстана. Алма-Ата, 1975, с. 127, табл. II, 4, 8, 9.

¹⁸ Грач А. Д. Древнетюркские изваяния Тувы, с. 2, рис. 3, 1.

¹⁹ Шер Я. А. Каменные изваяния Семиречья, табл. I, 2; III, 16; VII, 34; IX, 41; X, 45, 46; XI, 50; XV, 62; XVII, 75.

суды изображены на изваяниях Казахстана²⁰, Алтая²¹, Тувы²². Подобной формы глиняные чаши (миски) широко бытовали еще у усуней Семиречья²³.

Итак, сравнение изображенных на статуях предметов и одежды с материалами из соседних областей свидетельствует о синхронности прииртышских изваяний первого типа и древнетюркских скульптур Алтая, Тувы, Южной Сибири, Семиречья, что позволяет датировать весь комплекс VII—VIII вв. н. э.

Второй тип составляют четыре изваяния в положении стоя (рис. 1, 7, 9, 10) и сидя (рис. 1, 8) с сосудом в опущенных руках. Одна фигура явно мужская (рис. 1, 10), две — женские (рис. 1, 7, 9) и одна неопределенного пола, но, судя по характерному высокому головному убору и безусому лицу, она также является женской. Техника обработки, сочетающая барельеф и гравирование, не отличается существенно от той, которая применялась при отделке изваяний первой группы. Легкая подшлифовка лицевой поверхности замедлила в какой-то степени разрушительное действие атмосферных явлений. Вместе с тем отдельные статуи носят следы значительных утрат (рис. 1, 7, 8, 10).

Изобразительные приемы в основном сохраняются те же, что и для изваяний первого типа, особенно при трактовке единого рельефа бровей и носа (рис. 1, 7, 8), усов, рта и бороды (рис. 1, 10). Новым является прием изображения глаз (рис. 1, 7) или зрачков (рис. 1, 9) — в виде округлых ямок вместо выпуклых рельефов. В одном случае (рис. 1, 8) овальные углубления глаз ограничены валиком. Как и прежде, большое внимание уделено отделке лица, очевидно, с целью придания портретного сходства. Голова почти не выделена из плеч, однако обобщенный силуэт содержит в себе элементы индивидуальных особенностей человека (сутулость, прогиб спины), переданные достаточно выразительно (рис. 1, 7, 10). Для женских фигур характерно наличие высоких подпрямоугольных головных уборов. Признаки пола: грудь (рис. 1, 7, 9), контуры бедер (рис. 1, 9) — воспроизведены условно. К изобразительным особенностям памятников второго типа следует отнести и прием выделения лица двумя прямыми углубленными линиями, образующими очертания подбородка (рис. 1, 7, 10). Такой прием зафиксирован на поздних прииртышских статуях²⁴.

К датирующим признакам относится прежде всего сама поза скульптур, появляющаяся не ранее IX в. н. э., а также изображенные предметы:

²⁰ Там же, табл. II, 12; XIV, 56, 57, 60; *Арсланова Ф. Х., Чариков А. А.* Каменные изваяния Верхнего Прииртышья, с. 222, рис. 2, 7; *Маргулан А. Х.* Третий сезон археологической работы в Центральном Казахстане. — Известия АН КазССР, № 108, вып. 3. Алма-Ата, 1951, с. 29, рис. 18; *Кызласов Л. Р.* Памятники поздних кочевников Центрального Казахстана. — Там же, с. 57, рис. 3; с. 61, рис. 5.

²¹ *Евтюхова Л. А.* Каменные изваяния Южной Сибири и Монголии, с. 119, рис. 71, 4.

²² *Грач А. Д.* Древнетюркские изваяния Тувы, табл. I, 24; *Кызласов Л. Р.* История Тувы..., с. 28, рис. 3, 5.

²³ *Акишев К. А., Кушаев Г. А.* Древняя культура саков и усуней долины р. Или. Алма-Ата, 1963, табл. IV, 1—8; V, 1—3.

²⁴ *Арсланова Ф. Х., Чариков А. А.* Каменные изваяния Верхнего Прииртышья, с. 227, рис. 5, 12; 6, 17, 21.

сосуды и серьга. Серьга представляет собой продетое в ухо несомкнутое кольцо с отходящим книзу коротким стержнем (рис. 2, 24). Подобный тип имеется как на древнетюркских изваяниях²⁵, так и на половецких каменных бабах²⁶.

Сосуды можно разделить на три типа. Первый представлен банкой с прямыми стенками и плоским дном (рис. 2, 23). Эта форма зафиксирована на половецких скульптурах²⁷. Другой тип — кубок с нечеткими очертаниями на высоком поддоне (рис. 2, 20). Аналогичные сосуды можно найти на статуях Семиречья (VIII—IX вв.)²⁸ и Приднепровья (X—XII вв.)²⁹. К третьему типу относится вытянутый кувшиновидный (без ручки) сосуд с плоским дном и широким горлом (рис. 2, 21). Подобные сосуды изображены на скульптурах Семиречья (VIII—IX вв.)³⁰, Тувы³¹, южнорусских степей³². На одном изваянии (рис. 2, 22) различаются весьма нечеткие контуры горшка (?) с округлым дном, напоминающего сосуды из курганов Павлодарского Прииртышья, датируемые VIII—X вв. н. э.³³

Принимая во внимание отмеченные аналогии, а также позу и пол³⁴ изображенных, статуи второго типа следует датировать IX—XI вв. н. э., т. е. временем постепенного продвижения кимакско-кипчацких племен из районов Прииртышья к югу и западу. Эта датировка подтверждается еще и тем, что сначала в южнорусских степях появились скульптуры «восточного» типа, исполненные в стиле и технике, весьма близких к рассматриваемой группе³⁵.

В **третий** тип выделены девять стеловидных фигур. Отличительной особенностью является отсутствие на статуях рук, ног, сосудов, оружия. Только на одном изваянии (рис. 1, 17) намечены незавершенные контуры рук. Безусловно женскими можно считать пять статуй (рис. 1, 11, 16—19), мужской — одну (рис. 1, 14). Судя по островерхим головным уборам и безусым лицам, к женским, возможно, относятся еще две скульптуры (рис. 1, 12, 15). Один образец (рис. 1, 13) — неопределенного пола, но распущенные прямыми прядями волосы на затылке харак-

²⁵ *Евтюхова Л. А.* Каменные изваяния Южной Сибири и Монголии, с. 82, рис. 18; с. 83, рис. 19; *Кызласов Л. Р.* История Тувы..., с. 28, рис. 3, 2, 4; *Арсланова Ф. Х., Чариков А. А.* Каменные изваяния Верхнего Прииртышья, с. 221, рис. 1, 1.

²⁶ *Плетнева С. А.* Половецкие каменные изваяния. — САИ, Е-4—2, М., 1974, табл. 25, 153; 78, 1285; 81, 1291.

²⁷ Там же, табл. 9, 34; 14, 55.

²⁸ *Шер Я. А.* Каменные изваяния Семиречья, табл. X, 45; XXV, 122.

²⁹ *Плетнева С. А.* Половецкие каменные изваяния, табл. 4, 12; 57, 1078.

³⁰ *Шер Я. А.* Каменные изваяния Семиречья, табл. XXIX, 144.

³¹ *Евтюхова Л. А.* Каменные изваяния Южной Сибири и Монголии, с. 86, рис. 23, 40.

³² *Плетнева С. А.* Половецкие каменные изваяния, табл. 10, 35; 15, 53; 55, 1065; 64, 1148; 72, 1236.

³³ *Арсланова Ф. Х.* Бобровский могильник. — Известия АН КазССР, вып. 4. Алма-Ата, 1963, с. 79, табл. III, 1.

³⁴ Существует мнение, что женские изваяния появляются с X века. (См.: *Плетнева С. А.* Половецкие каменные изваяния, с. 70).

³⁵ *Плетнева С. А.* Половецкие каменные изваяния, с. 69—70.

терны для мужских статуй³⁶. Данный тип изваяний сближает также весьма обобщенный силуэт, отсутствие натуралистических деталей в одежде, относительная легкость абриса, достигнутая за счет высокой посадки головы на длинной шее (рис. 1, 17, 19). Лишь одна скульптура исполнена без шеи (рис. 1, 18).

При внимательном рассмотрении становится очевидным, что прием изображения глаз и рта в виде углублений, ограниченных валиком (рис. 1, 11, 12, 16, 17), зафиксированный ранее лишь на одном образце (рис. 1, 8), получил дальнейшее развитие. Этот прием известен по поздним памятникам Верхнего Прииртышья³⁷, Таласской долины³⁸, Тувы³⁹. Новым является и прием стилизации деталей лица (рис. 1, 13) — в виде плавного углубления плоскости подо лбом, без изображения глаз и носа. Надо полагать, что такая трактовка связана с началом развития безликих стелообразных статуй⁴⁰. При воспроизведении глаз использовалась также техника гравирования (рис. 1, 14, 16, 19). На двух скульптурах отчетливо обозначены зрачки (рис. 1, 14, 16). К разряду «зрячих» относятся еще несколько статуй (рис. 1, 11, 12, 15, 17). В одном случае глаза даны в виде овальных углублений, не ограниченных валиком (рис. 1, 15). Прием передачи бровей и носа одним рельефом, отмеченный ранее на изваяниях второго и особенно первого типов, сохранился и на некоторых скульптурах третьего типа (рис. 1, 12, 15, 17). Округлыми плоскими выпуклостями показаны стилизованные румяна (рис. 1, 11, 17, 19) и груди (рис. 1, 16—19) на женских статуях, что характерно для многих женских фигур Прииртышья⁴¹, Семиречья⁴², Поволжья и Подонья⁴³, датируемых от IX до XIII вв. н. э.

Следующим характерным изобразительным приемом является выделение лица округлым (рис. 1, 18, 19) и сердцевидным (рис. 1, 14) контуром. Такой прием зафиксирован на некоторых поздних прииртышских⁴⁴ и семиреченских⁴⁵ статуях, встречается в памятниках Тувы⁴⁶,

³⁶ Арсланова Ф. Х., Чариков А. А. Каменные изваяния Верхнего Прииртышья, с. 221, рис. 1, 3; с. 222, рис. 2, 6; Шер Я. А. Каменные изваяния Семиречья, табл. VI, 26.

³⁷ Арсланова Ф. Х., Чариков А. А. Каменные изваяния Верхнего Прииртышья, с. 227, рис. 5, 12, 15; с. 230, рис. 8.

³⁸ Хранятся в Джамбулском областном краеведческом музее, инв. № КП-3586/1—6.

³⁹ Евтюхова Л. А. Каменные изваяния Южной Сибири и Монголии, с. 91, рис. 32; Кызласов Л. Р. История Тувы..., с. 81, рис. 27, 1, 2.

⁴⁰ Плетнева С. А. Половецкие каменные изваяния, с. 69.

⁴¹ Арсланова Ф. Х., Чариков А. А. Каменные изваяния Верхнего Прииртышья, с. 227, рис. 5, 15; с. 230, рис. 86; Чариков А. А. Раннесредневековые скульптуры..., с. 158; рис. 6, 8, 9.

⁴² Шер Я. А. Каменные изваяния Семиречья, табл. XXIV, 115; XXV, 121—123; XXVI, 124—127, 129; XXVII, 134; XXVIII, 141; XXIX, 144.

⁴³ Плетнева С. А. Половецкие каменные изваяния, табл. 30, 265, 266; 31, 276; 73, 1251.

⁴⁴ Арсланова Ф. Х., Чариков А. А. Каменные изваяния Верхнего Прииртышья, с. 227, рис. 5, 13—15; с. 230, рис. 86; Чариков А. А. Раннесредневековые скульптуры, с. 158, рис. 7, 10, 12.

⁴⁵ Шер Я. А. Каменные изваяния Семиречья, табл. XX, 87; XXI, 92, 97; XXII, 100, XXIII, 108.

⁴⁶ Грач А. Д. Древнетюркские изваяния Тувы, табл. I, 26; II, 55, 58.

Южной России⁴⁷. Он применялся и при создании изваяний второго типа (рис. 2, 8—10).

Все изваяния, вероятно, портретны. Подтверждением этому служит неповторимость воспроизведенных лиц и фигур, «непохожесть» статуй. Сходство достигалось за счет выделения главных, заметных качеств изображаемого человека. При этом учитывался не только пол, возраст, физические особенности конкретного лица, но в какой-то степени его характер и душевный настрой. Каноны композиции диктовали древним художникам стиль изображения, вынуждая их прибегать к гротеску (рис. 1, 18 — фигура полной коренастой женщины), упрощениям (рис. 1, 13 — почти полное отсутствие лица) или символике (рис. 1, 11, 17, 19 — изображение румян в виде округлых выпуклостей). Отсутствие сосуда и оружия, являющихся обязательной принадлежностью изваяний двух предшествующих групп, позволило исключить из общей композиции руки как деталь, не имеющую смысловой нагрузки.

Датировка изваяний третьей группы затруднена из-за недостатка традиционных датирующих признаков. Только на двух памятниках изображения — гривны. Одна из них, гладкая, охватывающая шею спереди и с боков, показана выпуклым валиком (рис. 2, 25). Подобная гривна воспроизведена на мужской статуе, найденной в окрестностях оз. Иссык-Куль⁴⁸, на многих половецких скульптурах⁴⁹. Различие заключается лишь в способе ношения этого украшения — не на шее, как на прииртышском образце, а на груди. Другая гривна обозначена в виде большой петлеконечной скобы, прочерченной узкой бороздкой в верхней части груди (рис. 2, 26). Аналогичные по форме изображения во множестве имеются на поздних статуях Семиречья и южнорусских степей, хотя и отличаются по технике исполнения (выпуклый рельеф). Надо сказать, что петлеконечные гладкие гривны имели распространение среди населения Прииртышья⁵⁰ и Верхней Оби⁵¹ еще в III—V вв. н. э.

Детали одежды: вырез воротника (рис. 1, 13), контуры рубахи (рис. 1, 18), обозначенные на отдельных изваяниях, не дают полного представления о покрое верхнего платья изображенных людей. На женских статуях различаются высокие островерхие (рис. 1, 11, 12, 16, 17) головные уборы и уплощенные (рис. 1, 18, 19) покрывала, разнообразные варианты которых известны по поздним скульптурам Верхнего Прииртышья⁵², Семиречья⁵³, Южной Руси⁵⁴. Близкие по форме женские го-

⁴⁷ Плетнева С. А. Половецкие каменные изваяния, табл. 31, 276; 73, 1251.

⁴⁸ Шер Я. А. Каменные изваяния Семиречья, табл. VII, 74.

⁴⁹ Плетнева С. А. Половецкие каменные изваяния, с. 45, 49, табл. 11.

⁵⁰ Арсланова Ф. Х. Курганы «с усами»..., с. 123, табл. I, 12.

⁵¹ Грязнов М. П. История древних племен Верхней Оби. — МИА, М.—Л., 1956, № 48, табл. XV, 20.

⁵² Арсланова Ф. Х., Чариков А. А. Каменные изваяния Верхнего Прииртышья, с. 227, рис. 5, 12, 13; с. 228, рис. 6, 19, 20; Чариков А. А. Раннесредневековые скульптуры..., с. 158, рис. 6, 8, 9; 7, 10.

⁵³ Шер Я. А. Каменные изваяния Семиречья, табл. XIX, 83; XXI, 96; XX, 87.

⁵⁴ Плетнева С. А. Половецкие каменные изваяния, табл. 6, 30; 9, 34; 21, 138; 22, 143; 31, 276; 42, 353; 73, 1251.

ловные уборы до недавнего времени бытовали у казахов⁵⁵, а также у мордвы, впитавшей еще в древности много элементов костюма соседних тюркоязычных племен (авар, половцев, кипчаков), заходивших «нередко в лесостепные районы Восточно-Европейской равнины»⁵⁶. На мужских обращает на себя внимание головной убор (рис. 1, 14), напоминающий боевые шлемы, обозначенные на кимакско-кипчакских⁵⁷ и половецких⁵⁸ изваяниях.

Сходство отдельных элементов одежды и украшений, а также композиционное и стилевое единство преимущественно с поздними статуями из других областей позволяют отнести изваяния третьего типа к XI—XII или даже к XI—XIII вв. н. э. Такую датировку косвенно оправдывает и отмеченная тенденция закономерного развития прииртышских скульптур от древнетюркских статуй к стеловидным фигурам⁵⁹.

Итак, рассмотренные три типа изваяний отличаются между собой не только по стилю, но и по времени. Первый тип датируется VII—IX, второй — IX—XI, третий — XI—XIII вв. н. э. В настоящее время трудно дать более четкую хронологическую классификацию из-за недостатка фактического материала. По-видимому, это дело будущего. В данный момент важно наметить общие закономерности развития монументальной скульптуры для казахстанского Прииртышья. Очевидно, поза фигур прочно связана с атрибуцией памятников и в данном случае является одним из существенных датирующих признаков. Наличие и отсутствие тех или иных предметов на изваяниях определялось скорее всего степенью смысловой нагрузки, постепенно изменяющейся под воздействием новых экономических, политических и идеологических факторов.

Изваяния первого типа, очевидно, оставлены племенами, входившими в состав Западно-Тюркского каганата. Памятники второго и третьего типов являются изображениями кимаков и кипчаков⁶⁰. Разнообразие форм головных уборов свидетельствует о неоднородности населения Прииртышья по этническим, социальным и возрастным показателям⁶¹.

В идеологическом отношении все изваяния, вероятно, связаны с культом предков. Применительно к прииртышским статуям скульптурное изображение следует рассматривать как портрет умершего и обожествленного вождя, знатного воина, матери — покровительницы рода.

⁵⁵ Захарова И. В., Ходжаева Р. Д. Казахская национальная одежда (XIX — начало XX века). Алма-Ата, 1964, с. 66, рис. 13, 3; с. 113, рис. 33; с. 120, рис. 35; с. 127, рис. 37.

⁵⁶ Белицер В. Н. Народная одежда мордвы. М., 1973, с. 166, рис. 1—3, 10; с. 167, 189.

⁵⁷ Арсланова Ф. Х., Чариков А. А. Каменные изваяния Верхнего Прииртышья, с. 227, рис. 5, 14, 16; Чариков А. А. Раннесредневековые скульптуры..., с. 158, рис. 7, 12.

⁵⁸ Спицын А. С. Некоторые новые приобретения Саратовского музея. — ИАК, вып. 53. Петроград, 1914, с. 106, рис. 38; Плетнева С. А. Половецкие каменные изваяния, табл. 73, 1255; 81, 1293.

⁵⁹ Плетнева С. А. Половецкие каменные изваяния, с. 70.

⁶⁰ Арсланова Ф. Х., Чариков А. А. Каменные изваяния Верхнего Прииртышья, с. 227, 233—234.

⁶¹ Сухарева О. А. Древние черты в формах головных уборов народов Средней Азии. — В кн.: Среднеазиатский этнографический сборник. Вып. 1. Труды ИЭ АН СССР. Современная серия, XXI. М., 1954, с. 300; Белицер В. Н. Народная одежда мордвы, с. 147.