

УПРАВЛЕНИЕ КУЛЬТУРЫ, АРХИВОВ И ДОКУМЕНТАЦИИ
КАРАГАНДИНСКОЙ ОБЛАСТИ

ЦЕНТР ПО СОХРАНЕНИЮ ИСТОРИКО-КУЛЬТУРНОГО НАСЛЕДИЯ УПРАВЛЕНИЯ
КУЛЬТУРЫ, АРХИВОВ И ДОКУМЕНТАЦИИ КАРАГАНДИНСКОЙ ОБЛАСТИ

КАРАГАНДИНСКИЙ ОБЛАСТНОЙ ИСТОРИКО-КРАЕВЕДЧЕСКИЙ МУЗЕЙ

ИНСТИТУТ АРХЕОЛОГИИ ИМЕНИ А. Х. МАРГУЛАНА КОМИТЕТА НАУКИ
МИНИСТЕРСТВА ОБРАЗОВАНИЯ И НАУКИ РЕСПУБЛИКИ КАЗАХСТАН

НАУЧНО-ИССЛЕДОВАТЕЛЬСКИЙ ЦЕНТР ИСТОРИИ И АРХЕОЛОГИИ
«БЕГАЗЫ-ТАСМОЛА»

САРЫАРКИНСКИЙ АРХЕОЛОГИЧЕСКИЙ ИНСТИТУТ ПРИ КАРАГАНДИНСКОМ
ГОСУДАРСТВЕННОМ УНИВЕРСИТЕТЕ
ИМЕНИ Е. А. БУКЕТОВА

АРХЕОЛОГИЧЕСКОЕ НАСЛЕДИЕ ЦЕНТРАЛЬНОГО КАЗАХСТАНА: ИЗУЧЕНИЕ И СОХРАНЕНИЕ

Сборник научных статей, посвященный 70-летию организации
Центрально-Казахстанской археологической экспедиции
Академии наук Казахстана

Том 2

Алматы – 2017

УДК 902/904
ББК 63.4
А 87

Ответственные редакторы:
А. З. Бейсенов, В. Г. Ломан

Рецензенты:
В. В. Евдокимов, д. и. н., профессор
К. С. Алдажуманов, к. и. н., профессор

Редакционная коллегия:
Ж. Курманкулов, В. В. Варфоломеев, М. К. Хабдулина, И. А. Кукушкин, Г. С. Джумабекова,
М. В. Бедельбаева, Д. Б. Дуйсенбай, И. К. Ахияров, Д. Т. Шашенов,
Е. Н. Нурмаганбетов, Г. А. Базарбаева (отв. секретарь)

Рекомендовано к печати Ученым советом Института археологии имени А. Х. Маргулана
Комитета науки Министерства образования и науки Республики Казахстан

А 87 **Археологическое наследие Центрального Казахстана: изучение и сохранение.** Сборник научных статей, посвященный 70-летию организации Центрально-Казахстанской археологической экспедиции Академии наук Казахстана. – Алматы: Научно-исследовательский центр истории и археологии «Бегазы-Тасмола», 2017. – Т. 2. – 380 с.

ISBN 978-601-7312-71-8
Т.2.-2017-380 с
ISBN 978-601-7312-69-5

В сборнике, посвященном 70-летию организации Центрально-Казахстанской археологической экспедиции Академии наук Казахстана, представлены материалы, иллюстрирующие вклад исследователей в археологическое изучение региона.

Сборник состоит из двух томов. В первом томе сосредоточены очерки, воспоминания, письма и посвящен страницам из жизни плеяды археологов, беззаветно служивших науке – А. Х. Маргулана, Г. И. Пацевича, А. М. Оразбаева, К. А. Акишева, Х. А. Алпысбаева, М. Н. Клапчука, М. К. Кадырбаева, С. М. Ахинжанова и многих других. Выдающуюся роль в деле создания и успешного функционирования экспедиции в далеком 1946 году сыграл Каныш Имантаевич Сатпаев – президент Академии наук Казахской ССР.

Во втором томе сосредоточен материал по археологическому изучению Центрального Казахстана и сопредельных регионов. Хронологические рамки публикуемых статей охватывают период от эпохи камня до средневековья.

Сборник будет интересен археологам, широкому кругу специалистов смежных дисциплин, студентам вузов и всем тем, кому дорого историко-культурное наследие нашей Родины.

ISBN 978-601-7312-71-8
ISBN 978-601-7312-69-5

УДК 902/904
ББК 63.4

**В. Г. Ломан,
Е. А. Дмитриев,
И. А. Кукушкин,
А. И. Кукушкин**

**В. Г. Ломан¹, Е. А. Дмитриев², И. А. Кукушкин³,
А. И. Кукушкин⁴**
САИ при КарГУ им. Е. А. Букетова, г. Караганды
**V. G. Loman¹, E. A. Dmitriev², I. A. Kukushkin³,
A. I. Kukushkin⁴**
SAI of the Buketov Karagandy State University
E-mail: lvg7@yandex.ru¹; yevgenii1992@mail.ru² ;
sai@ksu.kz³; tatarlandia@mail.ru⁴

Золотоордынские погребения могильника Нураталды-2

Аннотация. С XI в. территория Центрального Казахстана вошла в зону расселения кыпчакских племен, которые в качестве этнического субстрата сыграли ключевую роль в сложении казахского народа. Археологическими исследованиями на могильнике Нураталды-2 в 2011 и 2015 гг. были изучены кыпчакские захоронения золотоордынского времени: безынвентарное мусульманское и два языческих с богатым сопроводительным инвентарем, состоящим из украшений, предметов вооружения и конской упряжи. Внешняя и внутренняя погребальные структуры сооружений отражают влияние ислама и трансформацию традиционных языческих верований.

Ключевые слова: Центральный Казахстан, средневековье, кипчаки, исламизация.

The Golden Horde burials of the burial ground Nurataldy-2

Abstract. Since the XI century, the territory of Central Kazakhstan entered the zone of settlement of the Kypchak tribes, which, as an ethnic substratum, played a key role in the formation of the Kazakh people. The article is devoted to archaeological research of the burial ground of Nurataldy-2 in 2011 and 2015, where the burial places of the Golden Horde kypchaks were studied: the non-inventory Moslem and two pagan with a rich accompanying inventory consisting of jewelry, weapons and horse harness. The outer and inner funerary structures reflect the influence of Islam and the transformation of traditional pagan beliefs.

Keywords: Central Kazakhstan, Middle Ages, Kipchaks, islamization.

Сведения о племенах, населявших Центральный Казахстан в эпоху развитого средневековья, основаны преимущественно на сохранившихся письменных свидетельствах. Археологическими исследованиями данный период истории региона слабо освещен. Несмотря на ежегодно проводимые раскопки памятников данной эпохи, лишь единичные материалы вводятся в научный оборот. Публикация результатов работ на могильнике Нураталды-2 призвана дополнить наши представления о погребальном обряде и материальной культуре населения золотоордынского времени, а также позволяет проследить некоторые аспекты процесса исламизации и его взаимодействия с языческими обрядами и верованиями степных племен.

Могильник Нураталды-2 находится в Шетском районе Карагандинской области, в 85 км к юго-востоку от г. Караганды и занимает относительно ровную площадку левого берега реки Талды. На поверхности памятника визуаль-

но фиксируются семь погребальных сооружений в виде двух земляных и пяти каменных курганов. Экспедицией Сарыаркинского археологического института при КарГУ им. Е. А. Букетова в 2011 и 2015 гг. были раскопаны оба земляных сооружения (№№ 1, 2).

Сооружение № 1 до раскопок представляло собой оплывший курганообразный земляной холм, диаметром 12 м, высотой до 0,4 м. На вершине холма, на уровне современной дневной поверхности, располагалась аморфная выкладка из крупных камней, размерами 2,1 x 1,7 м, вытянутая в меридиональном направлении. Между камней были обнаружены отдельные кости барана — остатки поминального обряда/тризны (?).

После расчистки была выявлена квадратная в плане (5 x 5 м) ограда из сырцовых кирпичей, ориентированная углами по сторонам света с незначительным отклонением к востоку (рис. 1, 1). Кирпичи имели размеры 20–25 x 15–20 x 8–10 см и были уложены на грунтовый раствор до четырех рядов в высоту.

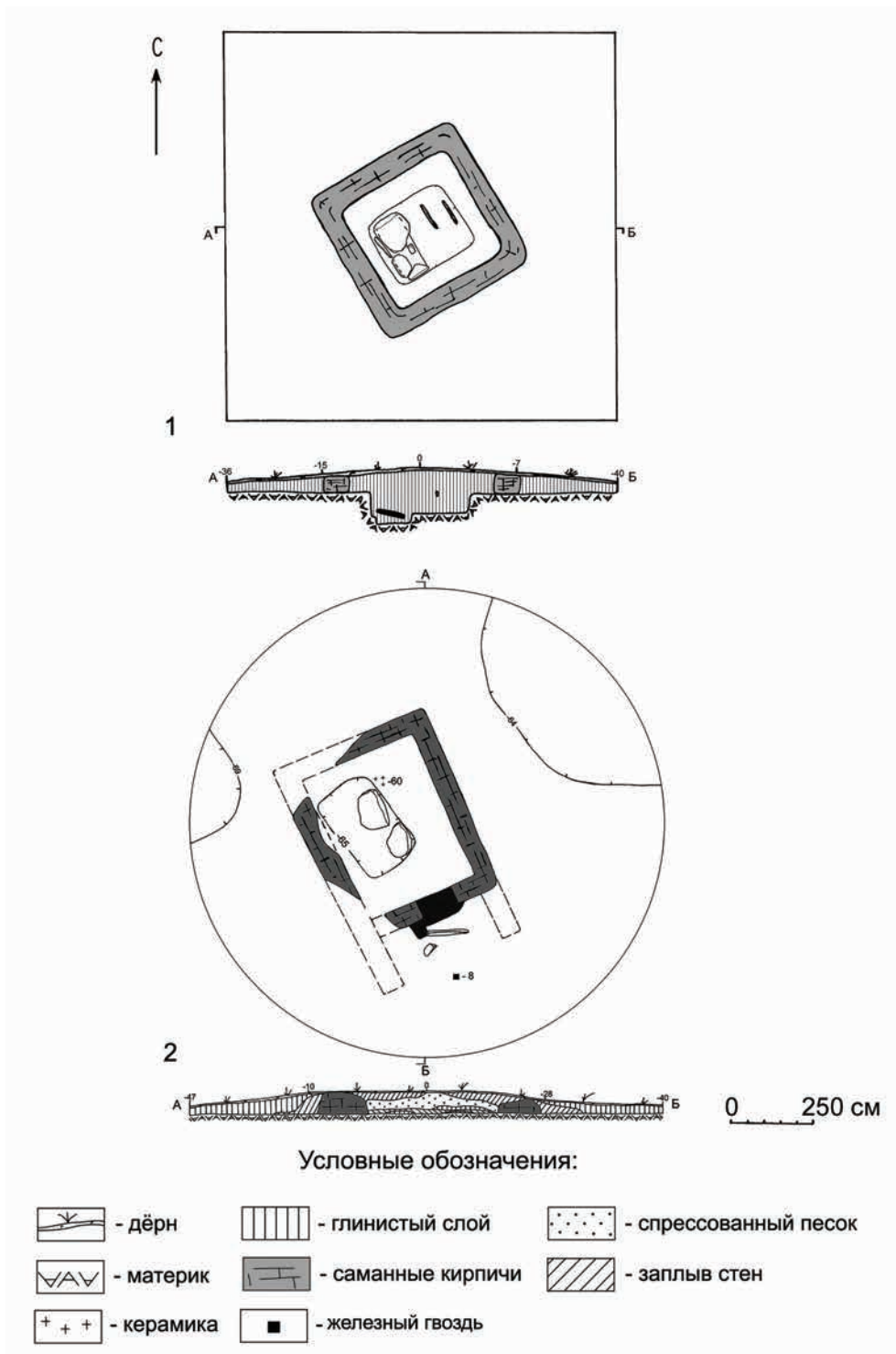


Рис. 1. Могильник Нураталды-2. Сооружения № 1 и № 2

В центре ограды, на глубине 0,5–0,6 м от центра холма были зафиксированы контуры грунтовой погребальной камеры прямоугольной в плане формы, размерами 2,7–2,1 x 2,38–2,3 м, ориентированной более длинной осью по линии «СВ–ЮЗ». При вскрытии камеры в северо-восточном секторе сверху были расчищены два бревна, лежавших параллельно друг другу и являвших собой, вероятно, остатки перекрытия. В камере обнаружено два погребения (рис. 2).

Погребение № 1 совершено в грунтовой могиле прямоугольной в плане формы со скругленными углами, размерами 2,25 x 0,7 x 0,4 м, вытянутой длинной осью по линии «СЗ–ЮВ» и перекрытой массивными гранитными плитами, завалившимися вовнутрь; глубина фиксации могилы от края погребальной камеры — 0,7 м. На дне расчищены останки мужчины 30–35 лет* [*Половозрастные определения выполнены к. и. н. К. Н. Солодовниковым]. Умерший был

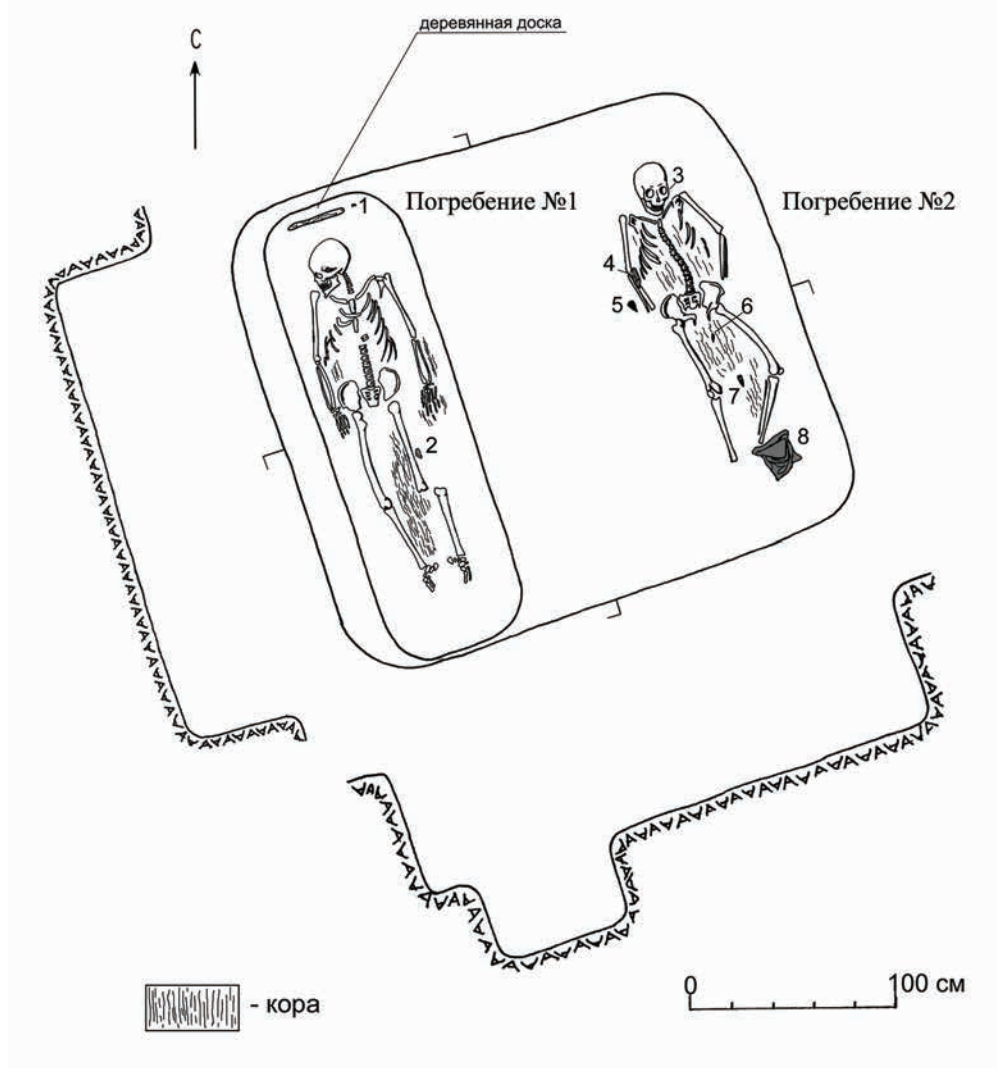


Рис. 2. Могильник Нураталды-2, сооружение № 1. Погребения. 1 – раковина; 2 – кожаное изделие; 3 – серьга; 4 – кожаный сверток с зеркалом и гребнем; 5 – железный наконечник стрелы; 6, 7 – костяные накладки; 8 – кожаное седло

уложен на спину в вытянутом положении, руки располагались вдоль тела. С внешней стороны левой берцовой кости расчищены плохо сохранившиеся остатки какого-то кожаного изделия, представлявшие собой фрагмент прямоугольной формы с одним закругленным торцом, размерами 4,5 x 7 см; с трех краев и по центру расположены отверстия для пришивания (рис. 4, 2). Череп, направленный лицевым отделом на ЮЗ, лежал на правом боку, нижняя челюсть касалась приподнятого правого плеча. Под костями скелета выявлены остатки древесной коры, в изголовье сохранилась доска от гробовища, стоявшая на ребре поперек могильной ямы. У северной стенки ямы найдена половина двустворчатой раковины (рис. 4, 1).

Погребение № 2. Непосредственно на дне погребальной камеры было расчищено захоронение женщины 20–25 лет, лежавшей на спине в вытянутом положении, на подстилке из коры. Череп был ориентирован на ССВ и слегка на-

клонен на левый бок. Слева от него обнаружена металлическая серьга с налипшими на нее остатками полотна. Руки согнуты в локтях и располагались вдоль тела, плечи приподняты. Левая нога была согнута в колене. Между грудной клеткой и локтевым сгибом правой руки размещался сверток из кожаного лоскута (рис. 5, 2; фото 1, 1), около которого фиксировались фрагменты бересты. В свертке находились бронзовое зеркало и деревянный гребень. Зеркало было помещено в отдельный кожаный чехол, повторявший контуры изделия (рис. 5, 1). С внешней стороны правого предплечья выявлены фрагменты железного наконечника стрелы с куском древка, окрашенного красной краской. Между ног, в районе коленных суставов, обнаружены две костяные накладки. У костей стоп расчищены остатки деревянного седла, обтянутого кожей.

Железный наконечник стрелы (рис. 4, 6) — плоский, черешковый, ромбовидной формы. Общая длина изделия — 8,5 см, максимальная

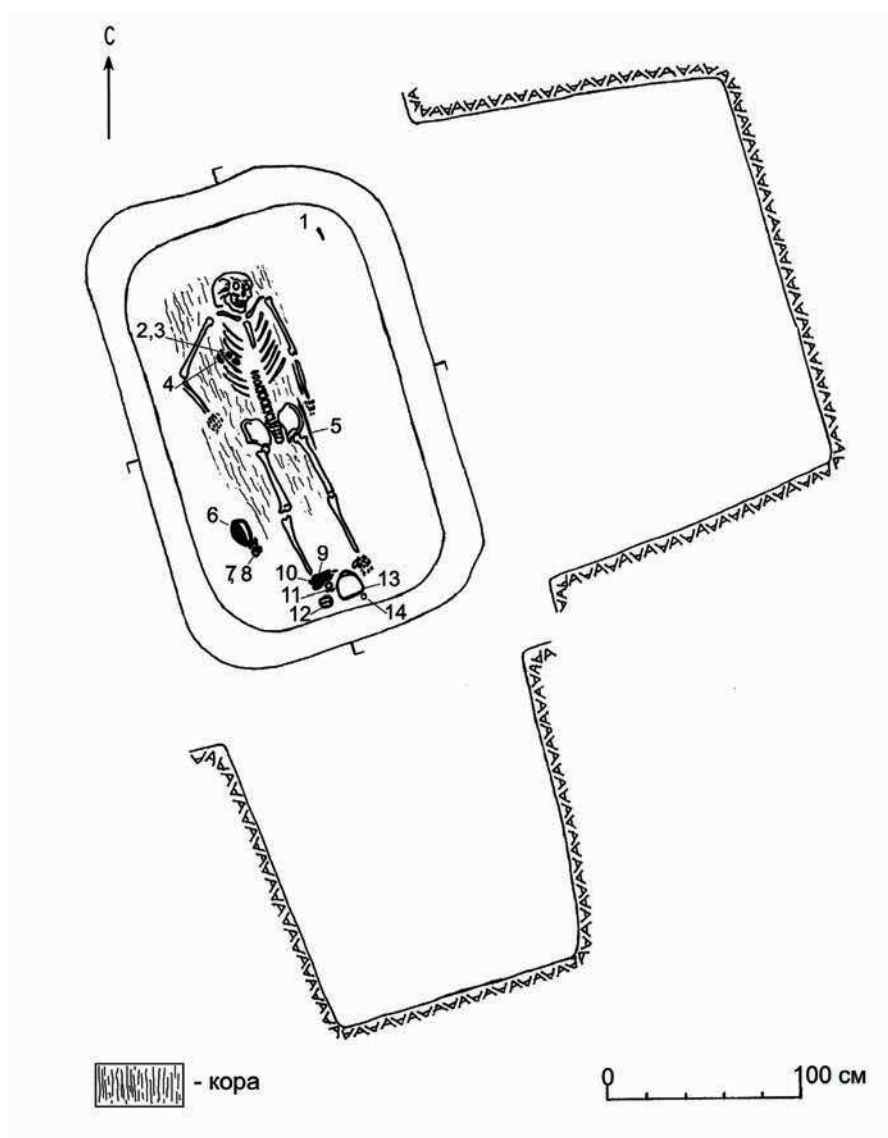


Рис. 3. Могильник Нураталды-2, сооружение № 2. Погребение. 1 – железный наконечник стрелы; 2, 3 – костяные колчаные накладки; 4 – берестяной колчан; 5 – железный нож; 6, 13 – железные стремена; 7, 8 – железные удила; 9 – кожаное изделие; 10 – железная подвеска; 11, 12 – железные пряжки; 14 – железное кольцо

ширина в верхней части — 4,9 см. Округлый в сечении черешок имел диаметр около 1,2 см.

Серьга из белого металла (серебро?) — имеет форму вопросительного знака, длиной 4,6 см, изготовлена из проволоки толщиной 0,15–0,2 см, согнутой в овальное кольцо, размерами 2,4 x 2,2 см. На противоположном прямом конце прикреплена округлая с плоским основанием металлическая бусина золотистого цвета, диаметром 0,7 см (рис. 4, 3).

Кожаный футляр для зеркала (рис. 5, 1) имел диаметр 7,2 см и состоял из двух частей, сшитых по краю. Одна из частей имела «хвостик» длиной 4,5 см, к которому была пришита ленточка из золототканой парчи (фото 1, 4).

Кожаный лоскут (рис. 5, 2), в который были завернуты гребень и зеркало, имел размеры 12,5 x 28 см, состоял из двух одинаковых слоев, сшитых по краю двойной строчкой.

Деревянный гребень (рис. 4, 4; фото 1, 3) — двусторонний, цельный, прямоугольной формы, размерами 8 x 7 x 0,7 см. Верхний край гребня состоит из частых, тонких зубчиков, размерами 3,4 x 0,7 x 0,05 см. Нижний край имеет более редкие зубья, размерами 2,9 x 0,7 x 0,1 см. Основания зубьев с обеих сторон подчеркнуты двумя параллельными резными линиями.

Обломок костяной накладки (рис. 2, 6; 4, 7) — треугольной формы, длиной 6 см, шириной 1,7 см, толщиной 0,4 см. По краю основания прослеживается гравированная двойная пунктирная линия.

Костяная накладка (рис. 2, 7; 4, 8) — треугольной формы, длиной 7,7 см, с максимальной шириной у основания 2,3 см, толщиной 0,3 см. В верхней половине имеется сквозное отверстие округлой формы, диаметром 0,45 см.

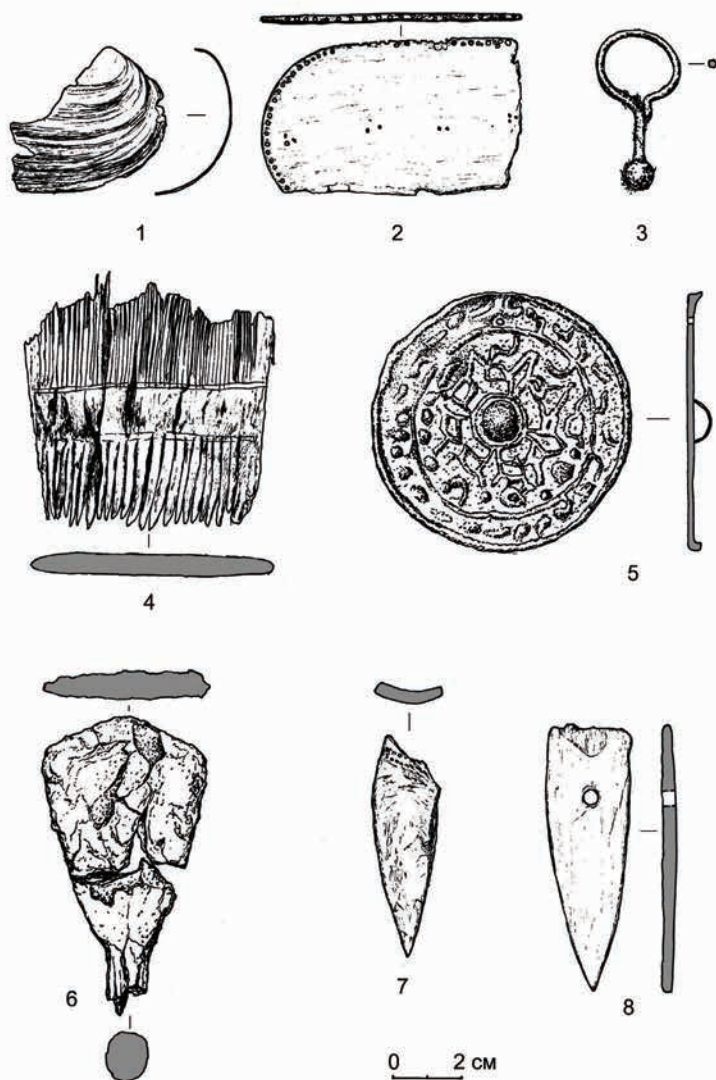


Рис. 4. Могильник Нураталды-2, сооружение № 1. Находки. 1 – раковина; 2 – кожа; 3 – серебро (?); 4 – дерево; 5 – бронза; 6 – железо; 7, 8 – кость

Бронзовое зеркало (рис. 4, 5; фото 1, 2) — круглой формы, диаметром 7,2 см, толщиной 0,2 см, с отверстием для подвешивания (диаметр 0,15 см). Лицевая сторона заполирована, со следами патины. Обратная сторона имеет бортик высотой 0,2 см и покрыта неясным орнаментом из выпуклостей и рельефных линий. В центральной части припаяна полая округлая шишка, диаметром 1,1 см, высотой 0,4 см, изготовленная из тонкого, толщиной до 0,1 см листа металла.

Сооружение № 2 представляло собой земляной курган с оплывшей насыпью, округлой в плане формы, диаметром 13 м, высотой 0,4 м. В процессе снятия насыпи, у южной стенки раскопа на глубине 8 см от современной поверхности обнаружен железный гвоздь (рис. 6, 2). На подкурганной площадке были выявлены остатки стен частично разрушившейся ограды из сырцовых кирпичей (рис. 1, 2). Она представляла собой постройку

прямоугольной формы, размерами 5,8 x 4,7 м, ориентированную по линии «ССЗ–ЮЮВ» и, видимо, имела пристроенный с южной стороны пештак, длиной 1,5 м, от которого осталось лишь основание. Пештак и основная ограда соединялись через завалившийся в южной стене проход. Снаружи ограды в этом месте лежала узкая каменная плита и несколько отдельных камней. Наблюдение за стратиграфией позволило установить, что надмогильная постройка возводилась на предварительно освобожденной от дерна площадке. После устройства могилы и совершения обряда захоронения пол внутреннего пространства ограды обмазывался слоем глины вперемежку с мелким камнем. С течением времени процессы эрозии способствовали накоплению песка внутри ограды, а также вызвали частичное разрушение ее стенок, что фиксировалось в виде заплата глиняной массы, контрастной по цвету от остальных слоев.

С запада и северо-востока от сооружения обнаружены округлые в плане формы углубления в материковом грунте, которые, возможно, использовались для замеса сырца при возведении ограды.

Во внутреннем пространстве сооружения, с некоторым смещением к западной стенке,

на глубине 0,65 м от центра насыпи, выявлены контуры грунтовой могилы, размерами 2,5 x 1,6 м, глубиной 1,6 м, ориентированной длинной осью по линии «СЗ–ЮВ». Могила имела перекрытие из массивных каменных плит, которые с течением времени завалились внутрь. Возле северного угла могильного пятна, на глубине 0,6 м от центра насыпи найдено несколько орнаментированных фрагментов кругового керамического кувшина с горлышком, украшенным пальцевыми желобками (рис. 6, 1); толщина стенок сосуда 1,8 см.

На дне ямы расчищен скелет мужчины 25–35 лет (рис. 3). Он был уложен на спине в вытянутом положении, головой на северо-запад. Череп был слегка наклонен к левому плечу. Левая рука располагалась вдоль тела и касалась железного ножа, который находился в районе тазовых костей. Правая рука была согнута в локте, ноги лежали на ширине плеч, причем правая голень рас-

полагалась выше остального костяка, так как стопа опиралась на какое-то кожаное изделие, плохо сохранившиеся остатки которого были расчищены в ногах погребенного. Под костями скелета и поверх них фиксировались остатки деревянной коры. На этом перекрытии, над грудной клеткой костяка, обнаружены фрагменты берестяного колчана и две костяные накладки на колчан. У ног расчищены остатки вышеупомянутого кожаного изделия с железной подвеской среди них и набор конской упряжи: два железных стремена, удила, подпружная пряжка, седельное кольцо, лировидная пряжка. В северном углу могилы обнаружен железный наконечник стрелы.

Фрагмент берестяного колчана (рис. 6, 3) — сохранившаяся часть имела длину 14 см. Реконструируемая ширина колчана достигала 9–10 см, толщина коробки составляла около 4–5 см. На сохранившейся боковой стороне изделия имеются пары отверстий на расстоянии 2,5 см друг от друга, оставшиеся от крепления накладки.

Костяная накладка на колчан № 1 (рис. 6, 4; фото 1, 5) — представляет собой фрагмент тонкой пластины с рваными краями, размерами 11 x 5,4 см. На внешней стороне выгравирован орнамент в виде двух полосок из тройного зигзага-

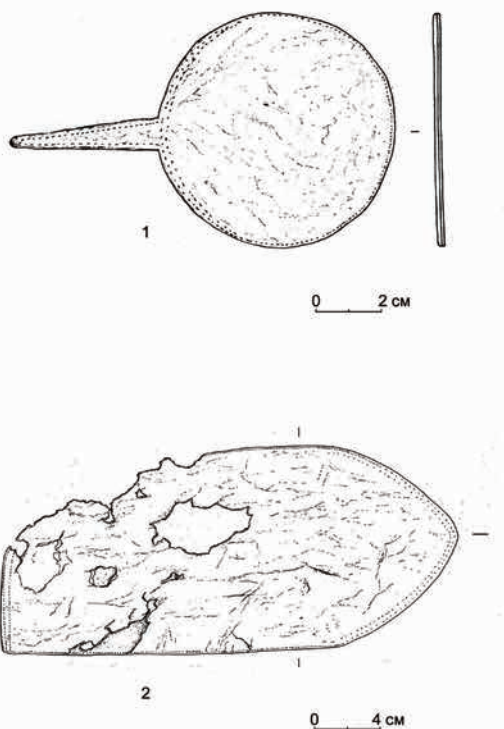


Рис. 5. Могильник Нураталды-2, сооружение № 1. Находки. 1, 2 — кожа

га и обрамления в виде противоположащих треугольников. Срединная часть пластинки покрыта рассеченными ромбами. Гравировка заполнена черной краской. По краю излома в центральной части прослеживаются отверстия для крепления.

Костяная накладка на колчан № 2 (рис. 6, 5; фото 1, 6) — фрагментирована, края пластины с обеих сторон обрамлены полоской из гравированного косоугольного меандра. Линии гравировки заполнены черной краской. В центральной части имеются парные сквозные отверстия.

Железный гвоздь (рис. 6, 2) — представляет собой округлый в сечении стержень, диаметром 0,5 см, длиной 4,7 см. Острие четырехгранное, квадратное в сечении, со сторонами 0,1–0,15 см.

Железный черешковый наконечник стрелы (рис. 7, 1) — плоский, имеет короткие, сходящиеся под тупым углом, верхние ударные грани. Общая длина изделия — 6,5 см, максимальная ширина в верхней части — 2 см, диаметр округлого в сечении черешка — 0,7 см.

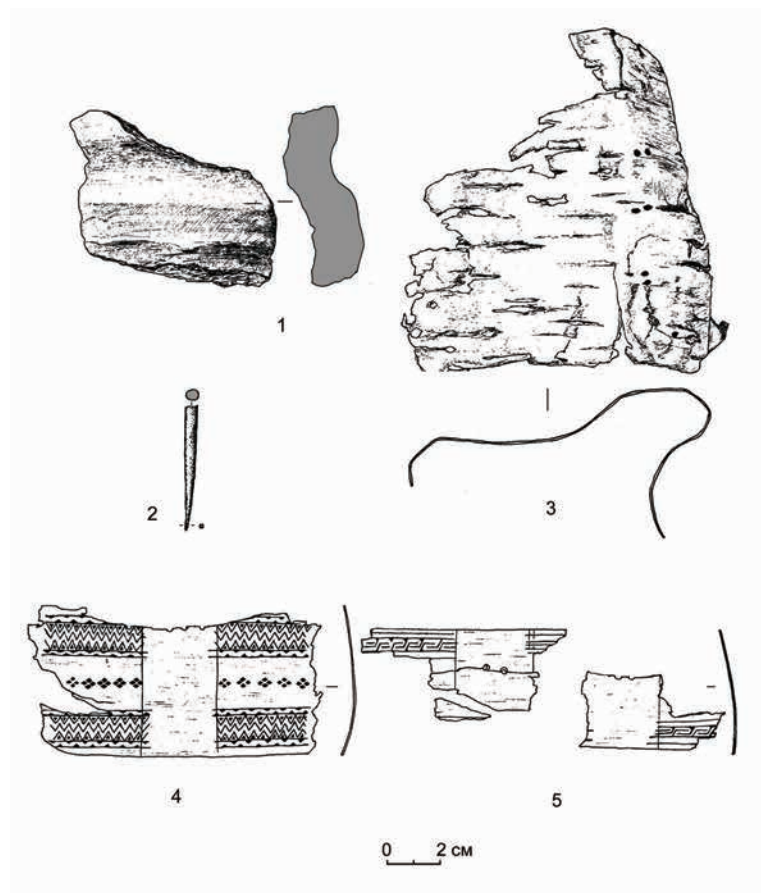


Рис. 6. Могильник Нураталды-2, сооружение № 2. Находки. 1 — керамика; 2 — железо; 3 — береста; 4, 5 — кость

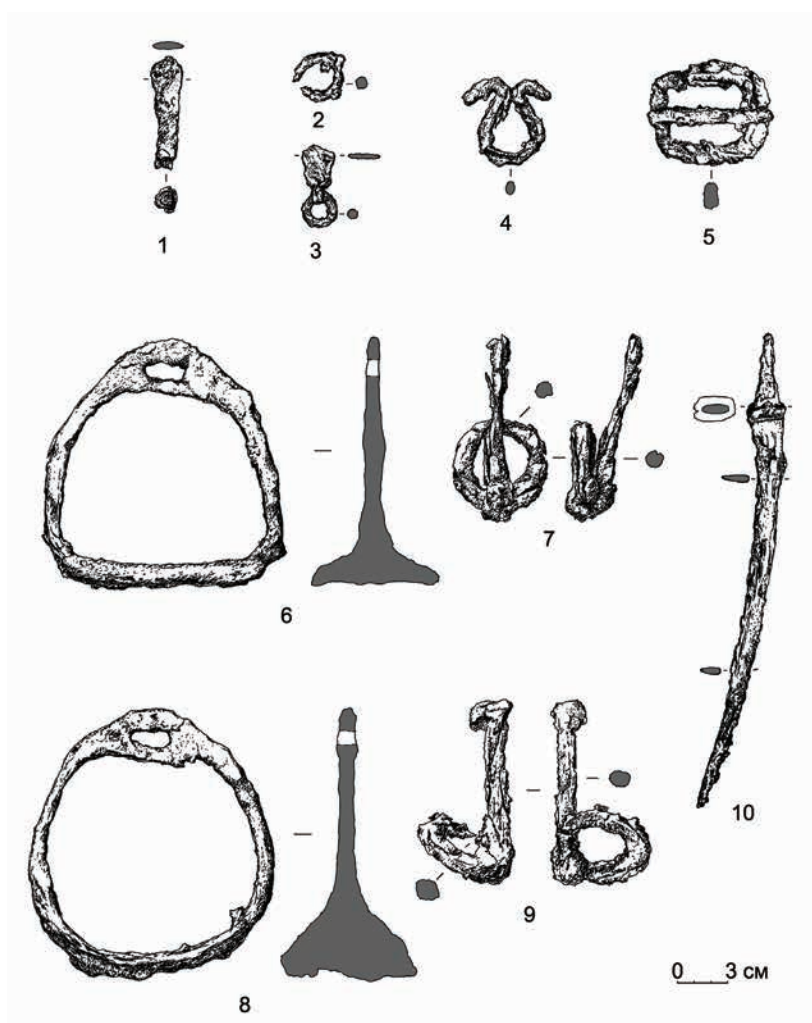


Рис. 7. Могильник Нураталды-2, сооружение № 2. Находки. 1–10 – железо

Железное кольцо (рис. 7, 2) — диаметром 3 см, изготовлено из железного прута с диаметром сечения 0,6 см.

Железный предмет (рис. 7, 3) — представляет собой подвеску в виде железной пятиугольной пластины, размерами 2,3 x 1,9 см, толщиной до 0,2 см, с припаянным к ней ушком, через которое пропущено кольцо, диаметром 2 см, толщиной до 0,4 см. Данный предмет был обнаружен в ногах погребенного среди остатков кожаного изделия.

Железная пряжка (рис. 7, 4) — лировидной формы, размерами 5 x 4,5 см, изготовлена из железного прута, овального в сечении, диаметром 1 см.

Железная подпружная пряжка (рис. 7, 5) — в виде прямоугольной со скругленными углами рамки, размерами 6,5 x 6,2 см. Стороны рамки имеют прямоугольное сечение, размерами 1,5 x 0,8 см. К короткой стороне прикреплен вращающийся по оси язычок, несколько уплощенный к дистальному концу, длиной 7,2 см, квадратный в сечении, со сторонами 0,9 см. Для конца язычка на противоположной стороне рамки устроен аналогичный по ширине паз.

Железные стремена имеют расплюснутую верхнюю часть дужки, в которой находится овальное ушко (размеры — 2,5 x 0,9/1 см) для крепления путлища. Широкие плоские подножки изготовлены путем расковки железного прута. Длина подножек 11–12 см, ширина — 7,5–8 см. Высота стремян 14,5–16 см, толщина дужек 1–1,3 см. Одно стремя — арочной формы (рис. 7, 6), другое имеет округлый контур (рис. 7, 8).

Железные удила (рис. 7, 7, 9) — двусоставные кольчатые, без псалиев. На концах по одному подвижному кольцу. Общая длина изделия — 23 см, диаметр кольца — 6 см. Изготовлены из железного прута, округлого в сечении, диаметром до 1,2 см.

Железный нож (рис. 7, 10). Узкий и длинный клинок изогнут по продольной оси, причем лезвие располагается с внутренней стороны дуги. Длина клинка 23,5 см, ширина у острия 0,4 см, ширина у основания 2,2 см, длина черенка 4,5 см. Между клинком и черенком расположена железная кольцевидная обойма размерами 2,5x1,5x0,5-0,6 см.

Общая длина изделия составляет 28,5 см. Полные аналогии ножу не найдены, так как все известные нам ножи имеют прямые клинки.

Обнаруженный на могильнике Нураталды-2 разнообразный погребальный инвентарь в территориальном плане распространен довольно широко и характерен для развитого средневековья. С целью установления конкретных временных рамок рассмотрим более детально вопросы хронологии отдельных изделий.

В настоящее время известно несколько работ, посвященных типологии и хронологии средневековых стремян [Федоров-Давыдов, 1966; Неверов, 1998]. Согласно типологии С. В. Неверова, беспластинчатые стремена из Нураталды-2 близки к типам 25 и 26, которые появляются в начале II тыс. н. э., становясь характерными для XIII–XIV вв. Предполагается, что на Алтае они следуют за стременами округлой и арочной форм с прямоугольным выступом в верхней части дужки [Неверов, 1998, с. 150], что, думается, справедливо также для Центрального Казахстана.

Широкое территориальное распространение обусловило формирование нескольких вариантов стремян данного типа [Археология..., 1981, рис. 72, 23, 43, 44, 64, 79, 91], которые встречаются вплоть до Хакассии [Археология..., 1981, рис. 74, 1 (XIII–XIV вв.), 4, 5 (кон. X–XII вв.), 58]. Показательно, что наибольшее сходство имеется с экземплярами XIII–XIV вв. На аналогичный хронологический интервал указывают находки из погребений могильника Кудыргэ [Неверов, 1998, с. 150].

В Европейской части России подобные стремяна обнаружены среди находок из южнорусских городищ домонгольского времени (XII – начало XIII вв.), соответствующих слоев Новгорода, городищ Княжая Гора, Райки [Федоров-Давыдов, 1966, с. 15] и ранее XII в. не встречаются [Федоров-Давыдов, 1966, с. 16].

На могильнике Нураталды-2 обнаружены два наконечника стрел с некоторыми формально-типологическими различиями, заключающимися в ширине верхних ударных граней. Экземпляр из погребения сооружения № 2 имеет более короткие грани и как тип, видимо, появляется в начале II тыс. н. э., что маркируется находками в Ждановском могильнике (материалы XI–XII вв.) [Археология..., 1981, рис. 72, 32] и кыпчакском памятнике XII в. [Археология..., 1981, рис. 83, 5]. Такие наконечники получают распространение в период монгольского завоевания и встречены в погребениях часовенногорского типа (XIII–XIV вв.) могильников Кудыргэ [Гаврилова, 1965, табл. XXV, 4], Яконур, а также в городищах XIII–XIV вв. — Хорхора, Дон-Терек [Федоров-Давыдов, 1966, с. 28, сноски 184], Старая Рязань [Медведев, 1966, табл. 24, 6], Тушков городок [Медведев, 1966, табл. 26, 30] и Каракоруме [Медведев, 1966, табл. 29, 2].

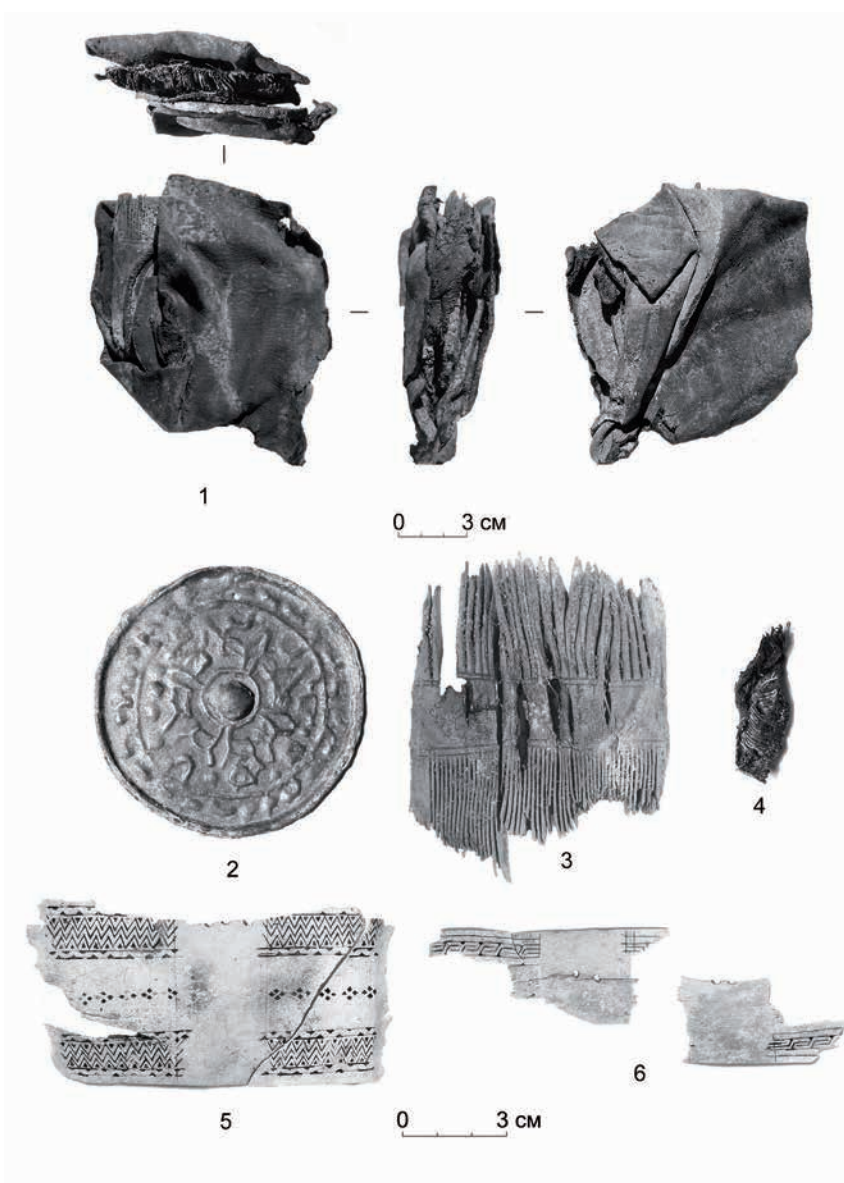


Фото 1. Могильник Нураталды-2. Находки. 1 – кожаный сверток с зеркалом и гребнем; 2 – бронзовое зеркало; 3 – деревянный гребень; 4 – фрагмент золототканой парчи; 5, 6 – костяные колчаные накладки (1–4 – сооружение № 1; 5, 6 – сооружение № 2)

Наконечник из погребения № 2 сооружения № 1 имеет более широкие ударные грани и близок изделиям XIII–XIV вв. лесостепного Алтая [Тишкин, 2009, рис. 4, 19; рис. 54, 1–3].

Некоторые исследователи используют плоские черешковые железные наконечники в качестве этнического маркера монголов. Однако, как справедливо отмечал И. Л. Кызласов [Кызласов, 1980], они не только распространены на огромной территории расселения кыпчаков, но и обнаружены в собственно кыпчакских погребениях более раннего времени, предшествующего монгольскому завоеванию, что документируется находками в Ждановском могильнике.

Подобные нураталдинским удила известны в материалах Горного Алтая [Тишкин, 2009,

рис. 134, 2; 134; 135, 16; 118, 7; 105, 7], Киевского некрополя, в памятниках Волжской Булгарии: Танеевском могильнике, Булгарах, Биляре, домонгольских слоях Изясавля, в Борисовском могильнике и памятниках сросткинской культуры (IX–X вв.), в Аткарском могильнике (XIV в.). С. В. Киселев предполагал, что они появились в Сибири в IX–X вв. [Федоров-Давыдов, 1966, с. 20].

Лировидная пряжка обнаружена в погребении 8 могильника Ближние Елбаны-6 в Лесостепном Алтае [Тишкин, 2009, рис. 36, 8]. Комплекс находок из могилы датируется монгольским временем [Тишкин, 2009, с. 72].

Берестяные колчаны были в обиходе довольно длительное время и широко известны в тюркских, кыпчакских и монгольских памятниках. Зачастую их украшали костяные и роговые накладки с богатым, разнообразным орнаментом, порой образовывавшим причудливые композиции. Аналогии орнаменту на нураталдинских накладках известны на изделиях XIII–XIV вв. Как писал Г. А. Федоров-Давыдов, они стилистически очень близки друг другу и образуют один тип костяных накладок [Федоров-Давыдов, 1966, с. 31; рис. 4, 2]. Похожие орнаментальные композиции или отдельные элементы встречаются в Восточной Европе [Археология..., 1981, рис. 82, 72], Башкирии [Археология..., 1981, рис. 90, 28], Казахстане [Археология..., 1981, рис. 72, 61] и в целом характерны именно для золотоордынского времени [Археология..., 1981, рис. 99; Горелик, 2002, с. 59]. Причем стоит отметить, что полоски косоугольного меандра накладок № 2 больше характерны для монгольской орнаментальной традиции, что заметно на соответствующих экземплярах [Горелик, 2002, с. 59].

Подтверждает датировку комплекса серьга в виде знака вопроса, сопоставимая с находками близ аула Айдархан в Западном Казахстане [Марыксин, 2012, с. 112, рис. 4, 1, 3], Алтае [Тишкин, 2009, рис. 62, 4] и изделиями ювелиров Волжской Булгарии [Археология..., рис. 79, 4–6].

Деревянные двусторонние гребни были широко распространены в Восточной Европе в период развитого средневековья [Тишкин, 2009, с. 124–125, рис. 80, 2], а на Руси бытовали с конца X до середины XIV вв. [Иванов, Иванова, 2012, с. 128–129]. В захоронениях Казахстана, Алтая и Тянь-Шаня они немногочисленны, авторам известны три экземпляра, происходящие из могильников Телеутский Взвоз-1, Усть-Алейка-5 (Алтай) и Сутуу-Булак-1 (Тянь-Шань) [Тишкин, 2009, с. 125].

Показательна находка бронзового зеркала, орнамент которого не имеет аналогий среди известных экземпляров. Расположение его в районе груди указывает на возможную атрибуцию в качестве магического амулета [Тишкин, Серегин,

2011, с. 114], что может подкрепляться наличием отверстия для подвешивания. Бронзовые зеркала довольно часто встречаются в погребениях поздних кочевников [Федоров-Давыдов, 1966, с. 78], они известны во множестве в захоронениях монгольского и золотоордынского времени [Тишкин, 2009, с. 124] и являются иногда репликами китайских образцов [Тишкин, Серегин, 2011, с. 119].

Для установления хронологии исследованных комплексов важную роль имеют материалы кургана 2 могильника Тасмола-4 (Павлодарская область), где были найдены сопоставимые с нураталдинскими пара стремьян, наконечники стрел, нож, костяные накладки на колчан и удила. Дата захоронения надежно установлена по обнаруженным во рту погребенного серебряным монетам, которые чеканились при ханах Золотой Орды Токтогу (689–712 гг. х.) и Узбеке (712–741 гг. х.) [Кадырбаев, Бурнашева, 1970], то есть в первой половине XIV в.

Переходя к характеристике погребального обряда и его аналогий, обратим внимание на одну планиграфическую особенность сооружения № 2. Надмогильная ограда смещена относительно могилы, с которой имеет различную ориентировку. Западная стенка ограды располагается почти вплотную к погребению, касаясь его северо-западного угла. Таким образом, большая часть внутриоградного пространства остается почти полностью свободной. Возможно, свободное пространство было приготовлено для следующего погребения.

Сырцовые ограды этого времени известны на огромных пространствах от казахстанских степей до нижнего течения Дона. Возведенная в сооружении № 2 двухкамерная постройка из основной камеры и дополнительной пристройки с юго-юго-восточной стороны, напоминающей пещтак [Васильев, 2007, с. 38], является достоверным отражением влияния мусульманского зодчества на погребальную архитектуру XIV в. [Васильев, 2006, с. 210–211]. О связях сырцовых оградок с исламизацией писал А. И. Ракушин [Ракушин, 1993, с. 171–173], однако это положение остается дискуссионным [Васильев, 2006, с. 218]. Разработанная исследователем типология при этом признается, и наиболее поздними считаются сооружения, копирующие планиграфическое строение двухкамерного или портално-купольного мавзолея с пристройкой с юга в виде портала-пещтака [Ракушин, 1993, с. 171–173]. Наличие в сооружении № 2 заложенного или завалившегося «прохода» у юго-юго-восточной стороны, а также обнаруженные фрагменты керамики указывают на совершение поминальных обрядов и функционирование ограды до завершения курганоустроительных работ.

В результате исследований можно сказать, что захоронения совершены по мусульманским

и языческим канонам, сочетавшимся в пределах одного погребального комплекса (сооружение № 1). В погребении № 1 сооружения № 1 захоронение проведено в соответствии с киблой: лицевой отдел черепа направлен на юго-запад, т. е. в сторону Каабы, сопроводительный инвентарь отсутствует. Этому не противоречит устройство ямы без подбоя (ляхада), что подтверждается статистикой мусульманских могил золотоордынского времени, где простые ямы составляют 70,1% от общего числа погребений, причем в 11,9% зафиксированы остатки деревянных гробов [Васильев, 2006].

Сакральная сторона обряда захоронения в погребении № 2 сооружения № 1 и погребении сооружения № 2 не имеет ничего общего с киблой: разнообразный сопроводительный инвентарь, и ориентирование лицевого отдела черепа не в сторону Каабы. В данном случае опредмеченное выражение погребального обряда отражает практику кыпчакских племен [Федоров-Давыдов, 1966, с. 129–131] (в языческом аспекте).

Для погребального обряда кыпчаков была характерна северная и северо-западная ориентировка умерших [Археология..., 1981, с. 190], которых укладывали на спине в вытянутом положе-

нии в деревянные колоды, гробовища в виде рамы без дна, на подстилку или в гробы [Археология..., 1981, с. 190–193]. Одной из особенностей являлось помещение в могилу целых лошадей или их чучел [Археология..., 1981, с. 191, 192; Федоров-Давыдов, 1966, с. 134–147], исчезновение этого обычая фактически происходит к XIII–XIV вв. [Археология..., 1981, с. 194; Федоров-Давыдов, 1966, с. 160], т. е. в золотоордынское время.

По ряду таких признаков, как ориентировка умерших, состав и типы сопроводительного инвентаря, помещение тела в деревянное гробовище, нураталдинские языческие захоронения имеют полные аналогии с кыпчакским погребальным обрядом. Отсутствие захоронения туши коня позволяет сузить хронологические рамки.

Таким образом, исследованные сооружения могильника Нураталды-2 отражают процесс поступательной исламизации территории Казахстана, на что указывает возведение сырцовых оградок с пештаком и захоронение по мусульманскому обряду. Время совершения захоронений относится к XIII–XIV вв., т. е. к более узкому хронологическому интервалу, нежели это было установлено в предварительной публикации [Кукушкин и др., 2015, с. 137].

ЛИТЕРАТУРА

- Археология СССР. Степи Евразии в эпоху средневековья. – М.: Наука, 1981. – 304 с.
- Васильев Д.В.** Статистический анализ золотоордынских захоронений в подкурганых оградках // Вопросы истории и археологии Западного Казахстана. – Уральск, 2006. – № 1–2. – С. 208–220.
- Васильев Д.В.** Мусульманский погребальный обряд в Золотой Орде. – Астрахань, 2007. – 201 с.
- Гаврилова А.А.** Могильник Кудыргэ как источник по истории алтайских племен. – М.-Л., 1965. – 144 с.
- Горелик М.В.** Армии монголо-татар X–XIV веков. Воинское искусство, снаряжение, оружие. – М., 2002. – 84 с.
- Иванов И.В., Иванова Н.Ю.** Коллекция костяных изделий Ладоги (по материалам из раскопа близ Варяжской улицы в пос. Старая Ладога) // АВ. – 2012. – № 18. – С. 124–144.
- Кадырбаев М.К., Бурнашева Р.З.** Погребение кыпчака первой половины XIV века из могильника Тасмола // По следам древних культур Казахстана. – Алма-Ата: Наука, 1970. – С. 42–53.
- Кукушкин А.И., Дмитриев Е.А., Шохатаев О.С., Елибаев Т.А., Бейсембаев Е.Е.** Проведение научно-археологических исследований комплекса Нураталды (результаты полевых работ) // Сарыарканың тарихы мен археологиясы. – Қарағанды, 2015. – С. 135–141.
- Кызласов И.Л.** Кыпчаки и восстания енисейских племен в XIII в. // СА. – 1980. – № 2. – С. 80–93.
- Марыксин Д.В.** Комплекс сырцовых оградок у аула Айдархан // Вопросы истории и археологии Западного Казахстана. – Уральск, 2012. – № 1. – С. 111–119.
- Медведев А.Ф.** Ручное метательное оружие. Лук и стрелы, самострел (VIII–XIV вв.). – САИ. – 1966. – Вып. Е1-36. – 184 с.
- Неверов С.В.** Стремена Верхнего Приобья в VII–XII вв. (классификация и типология) // Снаряжение верхового коня на Алтае в раннем железном веке и средневековье. – Барнаул, 1998. – С. 129–151.
- Ракушин А.И.** Подкурганые кирпичные сооружения золотоордынского времени в Нижнем Поволжье (предварительные выводы) // АВ. – 1993. – Вып. 1. – С. 170–175.
- Тишкин А.А.** Алтай в монгольское время (по материалам археологических памятников). – Барнаул: Азбука, 2009. – 208 с.
- Тишкин А.А., Серегин Н.Н.** Металлические зеркала как источник по древней и средневековой истории Алтая (по материалам Музея археологии и этнографии Алтая Алтайского государственного университета). – Барнаул: Азбука, 2011. – 144 с.
- Федоров-Давыдов Г.А.** Кочевники Восточной Европы под властью золотоордынских ханов. Археологические памятники. – М.: МГУ, 1966. – 276 с.