

КАРИМБАЕВА З.Р.

Каримбаева Зулхумар Расулжанқызы

Евразийский национальный университет им. Л.Н. Гумилева,  
г. Нур-Султан, Казахстан;  
Z\_karimbayeva@mail.ru

## ПРОСТРАНСТВЕННОЕ РАЗМЕЩЕНИЕ ЭЛИТНЫХ МОГИЛЬНИКОВ САКСКОЙ ЭПОХИ САРЫАРКИ

**Аннотация:** Статья посвящена описанию функций царских могильников, отражающих его основные функции как место погребения, модель мироздания в духовной культуре, выполнение функции космологической мифологии саков, хозяйственно-регулирующей и маркера кочевых трасс. В размещении могильника Баубек батыр главными факторами были удобное геостратегическое положение могильника, связанное с возможностями контроля важных миграционных, караванных и кочевых путей.

**Ключевые слова:** Сарыарка, Баубек батыр, элитный могильник, пространственное размещение, функции, Ишим, караванные пути.

В древности, на территории Казахстана проживали различные племена и народы, которые на разных этапах своего развития, оставили уникальные монументальные памятники истории и неповторимые предметы материального искусства, представляющие наше общее культурно-историческое достояние.

Во внутриконтинентальной части Евразии, от Ордо-са до Дуная, в конце IX в. до н.э. сложилась скифо-сакская археологическая культура, с характерными для нее единими признаками так называемой «триадой»: вооружение, звериный стиль и конское снаряжение [Граков, Мелюкова 1954: 33].

На современной поверхности земли, памятники кочевников-саков, легко определимы по курганным насыпям из земли и камня округлой формы различных размеров. Некоторые из них довольно крупные и процесс их возведения являлся трудоемким и длительным по времени [Акишев, Кушаев 1963: 121].

Цель статьи – на примере характеристики крупного курганного могильника Баубек батыр, расположенного в северной Сарыарке, раскрыть основные функции элитарных могильников сакского времени, использовавшихся как объект исполнения культовых обрядов и выполнявших многокомпонентное значение в социальных и хозяйственно-экономических отношениях.

Курган, для сака-кочевника, представлял не просто холм, состоящий из земли и камня, куда совершалось захоронение соплеменника, но и имел ряд практических и сакральных функций.

Первая функция – утилитарная. Курганные насыпи использовались как место последнего пристанища души и тела покойного. Для исполнения этой функции

выбиралась локация имевшее пространственно-потенциальное значение. Это могла быть уплощенная долина, хорошо обозримая со всех сторон и обязательно рядом с рекой или водоемом. Над местом будущего кургана выкапывалась грунтовая яма, чаще всего обложенная плитняком. А в элитарных погребениях с восточной стороны ямы мог примыкать коридор-дромос, применявшийся только в статусных крупных по размеру курганных насыпях, куда могли хоронить только родовую знать и привилегированных особ – представителей царского рода. Царские курганы в степной Сарыарке имеют диаметры 30–60 м, высоту 3–6 м. Для представителей рядового сословия, курганы строили значительно меньших параметров. Как правило, их размеры не превышают в диаметре 6–12 м, высота до 0,5 м. Такие могильники могли быть приурочены к небольшим возвышенностям или ограниченными ровными площадками [Бейсенов 2017: 39].

Погребальные камеры возводили из дерева, камня-плитняка, перекрытия делали в виде ложного свода, иногда свод имел шатровую форму. Насыпь курганов состоит из несколько слоев, которые могли возводить поэтапно как в период погребения, так и после захоронения, во время поминок [Чугунов 2011: 39].

Вторая функция это – связь с духами предков и богами. Курган это не просто большой холм, для саков это модель мироздания. Его конструкция уходит вглубь веков, как бы связывая между собой подземный мир (мир духов и предков), земной мир (мир людей) и небесный мир (место божества Тенгри). С другой стороны, так как курган – это культовое сооружение, древний храм-святилище здесь совершались обряды, обра-

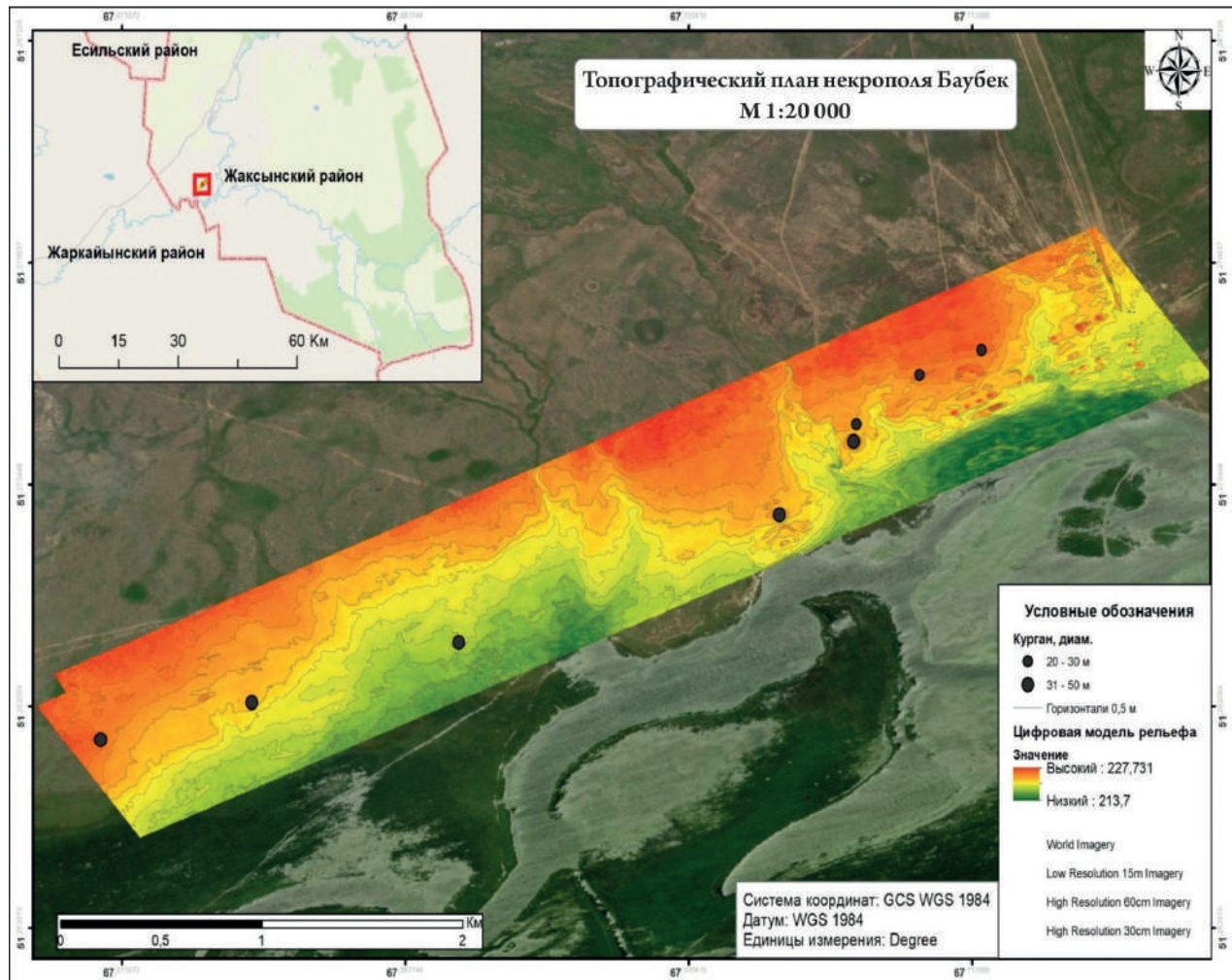


Рис.1. Топографический план некрополя Баубек-батыр

щенные к предкам и богам, т.е. осуществлялась связь мира прошлого, настоящего и будущего.

Третья и очень важная функция кургана его хозяйственно-регулирующая роль. Курганы закрепляли право собственности рода на эту территорию. Принцип саков заключался в том, что «там, где могилы предков, там и моя земля». Любой враг, который хотел занять эту территорию должен был не только разбить войско, но и осквернить курганы. Но это было гораздо сложнее.

Четвертая функция размещения элитных курганов связана с указанием их как маркеров кочевых и караванных маршрутов. Трассы кочевания сложились еще в конце эпохи бронзы, когда начался переход к новой форме хозяйства – кочевому скотоводству [Акишев 1972: 31]. Наиболее удобные маршруты отмечались природными и культовыми объектами, к которым относятся элитные курганы. Когда кочевники со скотом

переходят с зимовки на летовки и наоборот, скоту и людям нужны места отдыха. В таких местах более или менее длительного отдыха, где достаточно воды и корма для скота, всегда возводились царские курганы.

Последняя, пятая. Курган как олицетворение духовной роли в жизни саков были местом проведения культовых обрядов. Об этом свидетельствуют сакральные площадки саков Семиречья, на которых обнаружены сакские светильники, курильницы, бронзовые котлы, найденные случайно. Они известны как клады. Г.С. Джумабекова обосновывает эти места как древние святилища, на которых жрецы поклонялись небесному божеству и совершали свои обряды [Джумабекова, Базарбаева 2013: 69–70].

Мы не можем переносить храмы с собой. Поэтому в степной зоне такую функцию выполняли элитные курганы, возведенные на местах зимовок и летовок. А в

процессе движения роль храмов играли курганы. Все необходимые элементы присутствовали. Это связь с предками, еще имелась и связь с прошлым, настоящим и будущим. Также в планировочной архитектуре курганных ансамблей присутствуют жертвенные кольца с западной стороны насыпи. В них находят остатки тризны в виде костей животных, следов горения.

Шестая функция заключается в пространственном расположении крупных сакских комплексов, которые можно рассмотреть в фокусе их общегеографического межрегионального значения как опорного пункта в длительных сезонных перекочевках и международной торговли. Эту функцию ярко раскрывает могильник Баубек батыр, расположенный в юго-западной части Акмолинской области, географически это пустынно-степная зона Тургайской провинции. Памятник находится на правом берегу реки Ишим, в 50 км восточнее излучины р. Ишим – резкого поворота русла реки с широтного на меридиональное направление. Это место, где в Ишим впадает с юга его левый приток – река Терисаккан [Номуенко 2009: 12].

Курганы расположены на мелкосопочной коренной террасе правого берега реки Ишим. Поверхность коренного берега шириной в 2-3 км пронизана многочисленными поперечными логами, пересохшими руслами мелких речек, направленных от верха коренной террасы вниз, в сторону Ишима. Весной в период таяния снега эти протоки наполняются водой и образуют сплошное водное пространство, подступающее к южной кромке коренной террасы. Река Ишим в месте приближения к излучине имеет широкую долину, наполненную бесконечными отрезками стариц. Они на карте создают хаотичную мозаику. Некоторые старицы имеют местное название, т.к. берега их являются прекрасными сенокосными угодьями

Выбор могильника Баубек Батыр связан с несколькими факторами. Он большой по площади и по количеству курганов. Могильник состоит из 12 крупных курганов, что является редкостью для Сарыарки, где преимущественно элитные могильники состоят из 2-3 курганов. Цепочка курганов могильника Баубек батыр протянулась на 4,8 км по краю коренной террасы по линии СВ-ЮЗ (рис. 1). Расстояние между насыпями от 0,5 до 1,1 км. Курганы диаметром 30-80 м, высотой 2-5 м, насыпи их когда-то имели каменное покрытие, которое большей частью не сохранилось. Камни выбраны в более позднее время [Отчет 2021: с. 12].

Немаловажным фактором размещения могильника в этом месте является его геостратегическое положение на активной трассе караванных и миграционных путей.

Маршруты кочевых путей определялись рядом естественных факторов. Так, узловыми пунктами этих дорог были наиболее удобные места пересечения семенных природных препятствий: крупных рек, солончаков, горных и лесных массивов, каменистых пустынь и препятствий [Таиров 1995: 1]. Говоря о путях среднеазиатской торговли XVI – XVII вв. с Россией, А.В. Панков отмечал, что они «были проторены в более ранние эпохи: этими путями пользовались в хазарскую, и в аббасидскую, и монголо-турецкую эпохи с VIII – XIV вв. и, вероятно, много раньше, так как прежние хозяева европейско – азиатских степей – скифы, затем гунны, авары, огузы, печенеги, половцы <...> пользовались одними и теми же проторенными караванными тропами» [Панков 1927: 26]. Например, Великий Шелковый путь и путь из Булгара в Киев являются примерами регулярных сухопутных караванных путей на других территориях, близких по природно-географическим условиям. Показано, что караванные пути проходили по строго определенному маршруту, освоенному в эпоху энеолита и бронзы [Байпаков 2007: 17].

Сарыарка была пронизана караванными путями, которые шли из городов Великого Шелкового пути на север, в сторону Западного и Южной Сибири, в Восточную Европу. Известная дорога из Джанкента (Янгикента) шла на северо-восток, выходила на берег речки Белеуты и приводила в район Коунрада и Карсакпая. В Центральный Казахстан вел так называемый Сарысуиский путь: из Отрара через Шавгар и Туранский перевал на Аксумбе, в низовья Сарысу и вверх по реке до Улутау (горы Кендирлик), а оттуда по Ишиму и Иртышу – в Сибирь [Байпаков 2007: 101].

Еще одна дорога в раннее средневековье соединяла культурные оазисы долин рек Талас и Шу (города Кулан и Талас) с кочевьями и поселениями кимаков на Иртыше и Прииртышских степях, а в более позднее время – с городами Западной Сибири. С середины XVIII в. этот путь известен под названием Ханжол (Ханская дорога), названный после того как по нему проезжал со своей дружиной Абылай хан [Маргулан 1997: 17].

Важнейшей магистралью, которая соединяла присырдарьинские города с Сибирью, был так называемый «сарысуиский» караванный путь. Начинался он в низовьях Сарысу и Шу, у системы озёр Ащиколь, Акжайкын, Телеколь, куда подходили дороги из различных городов. Отсюда, из урочища Беленг – ага, путь шёл вдоль реки Сарысу до Каражыра в устье реки Кара-Кенгир. Здесь от него начиналось ответвление, которое следовало вверх по Сарысу и у урочища Тугискен сливалось с «джеты-конурской» дорогой. Основная же

магистраль от Каражара направлялась на север вдоль реки Кара–Кенгир и выходила к её верховьям в горах Улытау. Пройдя горы Улытау и Арганаты, она долиной реки Терисаккан подходила к Ишиму у реки Жаркайын. Далее дорога шла долиной Ишима, по его большой луке, к Петропавловске. Отсюда путь долинами Ишима и Иртыш уходил на север, к Тобольске и Тюмени [Таиров 1995: 9].

Таким образом, на примере крупного сакского элитарного могильника Баубек батыр, раскрывается

многогранное значение земляных курганов, которыми усеяна степь Сарыарки. Они несут в себе не только утилитарное значение, но и являются местом сакрального значения, поклонения, центром силы. Курган в степи всегда имеет Имя. Оно распространяется на всю округу и местность. Его знают местные. Именем пользуются как маяком путешественники и торговцы.

*Научный руководитель:  
к.и.н, доцент Хабдулина М.К.*

### Литература

Акишев К. А. К проблеме происхождения номадизма в аридной зоне древнего Казахстана // Поиски и находки в Казахстане. Алма-Ата: Онер, 1972. – С. 31-46.

Акишев К. А., Кушаев Г.А. Древняя культура саков и усуней долины реки Или. – Изд-во Академии наук Казахской ССР, 1963. – 320 с.

Байпаков К.М. Великий Шелковый путь (на территории Казахстана). – Алматы: «Адамар», 2007. – 496 с.

Граков Б.Н., Мелюкова А.И., Об этнических и культурных различиях в степных и лесостепных областях Евразийской части СССР в скифское время // Вопросы скифо-сарматской археологии. – М: РПГУ им. А.И. Герцига. 1954. - с. 33-93.

Джумабекова Г.С., Базарбаева Г.А. Художественные бронзы Жетысу. – Алматы: Институт археологии им.А.Х.Маргулана, 2013. – 120 с.

Маргулан А.Х. Древние караванные пути через пустыню Бетпак-дала // Мир казаха. Алматы: «Наука» Казахской ССР, 1997. – 157 с.

Ноуменко А.А. Физическая география Казахстана. – Алматы: Қазақ университеті, 2009. – 392 с.

Панков А.В. К истории торговли Средней Азии с Россией XVI–XVII вв. // Бартольд туркестанские друзья, ученики и почитатели. Ташкент: 1927. – 129 с.

Таиров А.Д. Торговые коммуникации в Западной части Урало–Иртышского междуречья. – Челябинск: ЮУрГУ, 1995. – 43 с.

Чугунов К.В. Искусство Аржана–2: стилистика, композиция, иконография, орнаментальные мотивы. // Европейская Сарматия. – СПб: Юрайт, 2011. С. 39-60.

Бейсенов А.З. Казахстан в сакскую эпоху. Коллективная монография / Отв. ред. Бейсенов А.З. – Алматы: Институт археологии им. А.Х. Маргулана, 2017. – 228 с.

Отчет о научно–исследовательской работе. «Пространственная планировка и архитектура культовых мемориалов сакской знати Терисаккан – Есильского региона. // Архив НИИ им. Акишева К.А. – Нур – Султан, 2021. – 51 с.

